

Comprometidos con
nuestra
comunidad

Memoria de SOSTENIBILIDAD

2018 - 2020

Acorde con:
Indicarse 2016
ISO 26000

GRI STANDARDS
ODS 2030





Contenido

Alcance y Cobertura

Declaración del Presidente:

Declaración del CEO

- I. Impactos Lactosa
- II. Nuestra historia
- III. Nuestras Operaciones
- IV. Nuestro Gobierno Corporativo
 - a. Gobernabilidad
 - b. Estructura organizativa
 - a. Modelo del Desarrollo Sostenible
 - b. Membresía a asociaciones
- V. Materialidad en Lactosa
- VI. Nuestra gestión

Dimensión Económica

- I. Valor económico Generado y Distribuido
- II. Compras Responsables
- III. Cadena de proveedores

Dimensión Social

- I. Talento humano
- II. Desarrollo Profesional
- III. Inversión social
- IV. Fundación Kafie
- V. Respuesta ante la pandemia Covid 19 y los fenómenos naturales

Dimensión Ambiental

- I. Somos Ecocientes
- II. Cumplimiento con leyes y regulaciones ambientales y sanitarias
- III. Agua circular
- IV. Energía
- V. Gestión de residuos
- VI. Emisiones
- VII. Protección de la biodiversidad y del jaguar

Anexos

Tabla de indicadores GRI Standard

Informe de verificación externa



7 de septiembre de 2021

H.E. António Guterres
Secretario General
Naciones Unidas
New York, NY 10017 USA

Estimado Sr. Secretario General,

Me complace comunicarle que LACTEOS DE HONDURAS SA DE CV LACTHOSA, reafirma su compromiso de apoyar los diez principios del Pacto Mundial referente a los Derechos Humanos, los Derechos Laborales, el Medio Ambiente y la lucha contra la corrupción.

Mediante esta comunicación, que es parte de nuestra Memoria de Sostenibilidad 2018-2020 expresamos nuestra intención de continuar apoyando y desarrollando esos principios dentro de nuestra esfera de influencia. Nos comprometemos a hacer del Pacto Mundial y sus principios parte de la estrategia, la cultura y las acciones cotidianas de nuestra compañía, así como en involucrarnos en proyectos cooperativos que contribuyan a los objetivos más amplios de Desarrollo de las Naciones Unidas, en particular los Objetivos de Desarrollo Sostenible. LACTHOSA comunica claramente este compromiso a nuestras partes interesadas y al público en general.

Reconocemos que un requisito clave para participar en el Pacto Mundial es el envío anual de una Comunicación sobre el Progreso (COP) que describa los esfuerzos de nuestra compañía por implementar los diez principios y apoyar cualquier plataforma especializada del Pacto Mundial a la que nuestra compañía pueda unirse posteriormente.

Apoyamos la transparencia y la rendición de cuentas, y por lo tanto nos comprometemos a reportar el progreso de aquí a un año de haber ingresado al Pacto Mundial, y anualmente desde esa fecha, tal como lo indica la política de COP del Pacto Mundial.

En ese sentido, tenemos el agrado de remitir nuestro segundo COP que incluye el periodo de Enero a Diciembre de 2020.

Sin otro particular, aprovechamos la ocasión para reiterarle las muestras de nuestra más alta consideración y estima.

Aldo Bove
Presidente de la Junta Directiva
LACTHOSA



ACERCA DE LA ELABORACIÓN DE ESTA MEMORIA

GRI 102-48, GRI 102-50, GRI 102-51, GRI 102-52, GRI 102-53, GRI 102-54, GRI-102-56

Esta es nuestra segunda Memoria de Sostenibilidad, que comprende el período de Enero de 2018 a Diciembre de 2020. El período de reporte es bienal. La memoria ha sido formulada bajo los lineamientos del Global Reporting Initiative (GRI), versión Standards, modalidad Exhaustiva, así como los Indicadores de la Norma ISO 26000, Pacto Global y alineada a los ODS de la Agenda 2030 de Naciones Unidas

Para tal fin, se contó con la supervisión y verificación de la Fundación Hondureña de Responsabilidad Social Empresarial (FUNDAHRSE).

Para cualquier comentario u observación sobre el contenido de la Memoria, favor dirigirse a:

Miriam Kafie – Gerente de RSE
Miriam.kafie@lactohsa.com





Declaración de la Junta Directiva

GRI 102-14, 102-15, 102-31, 102-32, 102-33, 102-34

LACTHOSA ha escrito una de las más exitosas historias de innovación en Honduras, siendo una empresa orgullosamente hondureña que es líder del sector lácteo y cítrico del país,

Lácteos de Honduras S.A. LACTHOSA nace en 1990 a partir de una visión empresarial para el desarrollo de la cadena láctea de Honduras. LACTHOSA ha escrito una de las más exitosas historias de innovación en Honduras, siendo una empresa orgullosamente hondureña que es líder del sector lácteo y cítrico del país, gracias a una visión de negocios innovadora, expandiendo nuestras fronteras y llegando a Guatemala, El Salvador, Estados Unidos y República Dominicana y seguimos en un proceso de expansión fuerte en la región.

A lo largo de estos años hemos estado presentes en las mesas de las familias centroamericanas aportando salud y nutrición. Nuestro enfoque está centrado en el desarrollo de productos que aporten a la salud de nuestros clientes e invertimos fuerte en investigación y tecnología para anticiparnos a los retos nutricionales y de salud del futuro. Creemos que LACTHOSA, al ser una de las compañías más importantes en el sector agroalimentario en Honduras hacia la región, puede desempeñar un papel fundamental.

La gran fuerza de Lacthosa y sus marcas ha residido en nuestro creer de desarrollar toda la cadena de valor de nuestros productos a través del desarrollo del sector lácteo y cítrico del país. Como accionistas rendimos un homenaje de reconocimiento a nuestros cerca de 3000 colaboradores, 2000 proveedores de leche y 2000 citricultores que son parte de esta gran historia y que nos acompañan en hacer que nuestra empresa este en la más alta cima de su potencial.

Con lo arriba expuesto, nos sentimos orgullosos de presentarles nuestra segunda edición de la memoria de sostenibilidad de LACTHOSA, elaborada bajo los estándares del Global Reporting Initiative GRI en su versión Estándar y verificada externamente por la Fundación Hondureña de Responsabilidad Social Empresarial FUNDAHRSE para el periodo 2018-2020.

Junta Directiva



Declaración del Gerente General

Presentamos nuestra segunda memoria de sostenibilidad reforzando nuestro compromiso de llegar a cada rincón de Honduras y aportar al desarrollo sostenible con acciones responsables que sean respetuosas con el medio ambiente y brinden bienestar a toda la comunidad. En esta memoria de Sostenibilidad, resaltaremos los hitos, logros y avances que durante este periodo hemos alcanzado en los ámbitos sociales, ambientales y económicos. A lo largo de 30 años hemos revolucionado el sector lácteo con la implementación de nuevas tecnologías, procesos innovadores y mejores prácticas de manufactura en el desarrollo de productos con calidad extraordinaria, que cuidan y brindan bienestar a la familia centroamericana. Siempre buscamos la innovación y la excelencia en toda nuestra cadena de valor.

Con más de 2,700 colaboradores, somos una familia en la que cada uno desde nuestro puesto de trabajo brindamos salud y escribimos nuestras historias de éxito al trabajar por nuestros sueños personales, familiares, sociales y profesionales. Avanzamos con más de 4,000 proveedores de leche y cítricos, quienes nos proveen materia prima para nuestros más de 400 Unidades de Mantenimiento de Almacén (SKU's.) Desde nuestros inicios asumimos la responsabilidad de desarrollar el sector

lácteo de Honduras, para mejorar la calidad de vida de los proveedores de leche y de sus comunidades, impulsamos las medidas para mejorar la calidad de la leche desde su origen en las fincas y así alcanzar los estándares nacionales e internacionales. Guiados por nuestra Junta Directiva, LACTHOSA es líder en el desarrollo de estrategias comerciales, planificación, gestión y negociación, manejo de relaciones con clientes y liderazgo de equipos de trabajo.

Nuestros valores nos impulsan a mejorar los procesos internos considerando nuestro impacto ambiental y teniendo especial cuidado en la protección del medio ambiente. Uno de nuestros proyectos más ambicioso de este periodo fue la construcción de una moderna Planta de Tratamiento de Aguas Residuales en nuestra empresa en San Pedro Sula.

En LACTHOSA estamos convencidos de que nuestra responsabilidad va más allá de nosotros mismos y de que aportando a la construcción de un mejor país avanzamos como empresa, por lo que en los últimos tres años hemos orientado nuestro modelo de gestión, estrategia de negocios y programas de responsabilidad social con los Objetivos del Desarrollo Sostenible (ODS) a fin de que nuestras acciones tengan un mayor impacto en el progreso económico, social y ambiental.

Desde el 2019 somos parte del Pacto Global de las Naciones, con el propósito de incentivar el desarrollo sostenible en las áreas de derechos humanos, normas laborales, medioambiente y lucha contra la corrupción en las actividades y la estrategia de negocio de las empresas.

El 2020 fue un año de desafíos para Honduras; una pandemia que redefinió la manera de vivir y mantener el negocio a nivel mundial; dos huracanes que nos abatieron de manera casi simultánea. No fuimos inmunes, perdimos seres queridos, perdimos colaboradores, sufrimos con nuestros hermanos, pero no bajamos los brazos: los extendimos en solidaridad, en apoyo y en amor. Logramos mantener la operatividad de la empresa, produciendo y llevando alimentos incluso a las puertas de las casas en momentos cuando más lo necesitaba nuestro país.

Somos LACTHOSA y nuestro compromiso es alimentar con amor, en esta Memoria de Sostenibilidad, queremos abrir una ventana para mostrarles de manera tangible cómo hemos enfocado nuestros esfuerzos para hacer esto posible.

Carlos Herrera
Gerente General
Lacthosa





Impactos Lactosa

GRI 102-8, 301-1,417-1



2749

Empleos directos



255

Millones de litros de leche comprados al año



1820

Proveedores de leche cruda



523

Rutas de venta



5

Plantas de producción en Honduras



400

SKU's



7

Países en los cuales tenemos presencia



87

Centros de recolección y enfriamiento de leche



100,000

Puntos de venta



23

Centros de distribución



54,000

Clientes



5,545

Kits de alimentos entregados (afectadas por huracanes Eta e Iota)



63,945

Artículos de higiene y bioseguridad donados ante pandemia Covid-19



2,604,028

Vasos de Leche




SOLO
PERSONAL
AUTORIZADO

Tetra Alkaline
INV.2631
ALSAFE #2
1.792.2628


¡CUIDADO!
¡CUIDADO!
¡CUIDADO!

INV.2628



Nuestra Historia

GRI 102-1, hasta 102-8, GRI 102-11, GRI 102-13



DESDE (SINCE)

1960



COMENZAMOS A EXPORTAR CREMA A EEUU

1996



ESTABLECIMIENTOS DE CRELES A NIVEL NACIONAL

1998



SE CREA LA PLANTA PROCESADORA DE CÍTRICOS

1999



COMENZAMOS A EXPORTAR A GUATEMALA

2014



SE INAUGURA SULA MARKET

2015



COMENZAMOS A EXPORTAR A PANAMA

2018



SE CREA AGROSERVICIOS SULA

2019

1992

MEJOR EMPRESA DE LÁCTEOS EN HONDURAS



1997

IMPLEMENTACIÓN TECNOLOGÍA UHT



2001

NUEVA PLANTA DESHIDRATADORA DE LECHE (LA FORTUNA)



2010

RENOVAMOS NUESTRA IMAGEN



2014

COMENZAMOS A EXPORTAR A REPUBLICA DOMINICANA



2018

COMENZAMOS A EXPORTAR A HAITI



2019

Primera empresa láctea en contar con una Memoria de Sostenibilidad





Nuestra Historia

GRI 102-1, hasta 102-8, GRI 102-11, GRI 102-13

El 1952 marca el nacimiento del proyecto de industrialización de la leche y sus derivados en nuestro país y que se materializó en 1960 en San Pedro Sula, al fundar el Gobierno de Honduras la Planta de Productos Lácteos Sula.

En 1974 el Gobierno a través del Banco Nacional de Fomento otorgó participación a los ganaderos mediante un 48 % de las acciones y crean la empresa Planta de Productos Lácteos de Honduras S. A. de C.V. la que con muchos altos y bajos en sus administraciones estuvo a punto de desaparecer en el año 1991.

La incursión del Grupo Empresarial al negocio lácteo nace en 1990 con la creación de Lácteos de Honduras S.A. de C.V. (LACTHOSA) para la distribución de leche en polvo marca Ceteco.

El 01 de Marzo de 1992 empresarios visionarios adquieren esta empresa prácticamente quebrada y constituyen la empresa Lácteos de Honduras S. A. (LACTHOSA) la que con una nueva mentalidad será dirigida por ejecutivos profesionales.

Desde su inicio ha permanecido en constante renovación aprovechando los más innovadores adelantos de la industria y alcanzando la excelencia y calidad óptima de sus productos. Es precisamente este firme compromiso con

la calidad en su sentido más amplio, lo que ha colocado a Lácteos de Honduras S.A. en una posición loable y de liderazgo en nuestro país. Hemos garantizado el respeto al medio ambiente y nos mantenemos como una importante fuente de trabajo en la que velamos por el bienestar, la seguridad y salud ocupacional de todos los empleados en el desarrollo normal de sus actividades, por lo que como empresa socialmente responsable está obligados a garantizar que quienes participan en ella, actúen bajo principios éticos y valores que conduzcan a la organización en el mantenimiento de su prestigio y consolidar la confianza de nuestros clientes tanto internos como externos

LACTHOSA es la segunda empresa láctea más grande de Centroamérica dedicada a la elaboración y distribución de lácteos, jugos y bebidas refrescantes, con presencia operativa en tres países de la región.

Lactosa es la segunda empresa láctea más grande de Centroamérica dedicada a la elaboración y distribución de lácteos, jugos y bebidas refrescantes, con presencia operativa en tres países de la región.





Nuestras Operaciones



Presencia en 10 países

LACTHOSA forma parte del GRUPO K, su división de alimentos tiene presencia en 10 países: Honduras, Estados Unidos, El Salvador, Guatemala, Nicaragua, Panamá, Colombia, Islas Caimán, Haití y República Dominicana.

Somos parte de dicho grupo, 100% familiar que regionalmente emplea aproximadamente 8,800 colaboradores, y genera más de 140,000 empleos indirectos en la región.



Portafolio de Marcas

GRI 102-1, hasta 102-8, GRI 102-11, GRI 102-13

Como LACTHOSA, hoy somos la marca #1 en Honduras en lácteos y jugos. Contamos con operaciones propias en Guatemala y El Salvador, adicionalmente vendemos a Estados Unidos y República Dominicana a través de terceros.

Trabajamos para llevar los mejores y más saludables productos a las familias centroamericanas ya que sabemos que los consumidores de hoy buscan productos beneficiosos para la salud. Por eso ampliamos nuestras opciones al elaborar productos saludables y bajos en calorías. La empresa cuenta con un portafolio de más de 400 SKU'S (productos) en diferentes categorías.

En Honduras somos más de 2,700 colaboradores, los cuales son la base más importante de nuestros logros. Les inculcamos valores importantes para mantener un espacio laboral agradable y sano.

Estamos comprometidos a contribuir activamente en la mejora de las comunidades, economías y el medio ambiente de los países en los cuales operamos.



Somos una marca líder en Centroamérica, comprometida a satisfacer diariamente las necesidades de nuestros consumidores buscando presencia alimenticia en los hogares de cada uno de ellos por medio de los mejores productos lácteos y jugos de fruta.



Marca de leche en polvo originalmente Holandesa con más de 107 años de venderse a nivel mundial. En el 2001 se inaugura la planta deshidratadora de leche Lacthosa La Fortuna siendo desde entonces una marca de leche 100% Hondureña aportando así al desarrollo nacional.



Marca originalmente de helados sin embargo se ha diversificado y convertido en una marca de valor de lácteos y jugos.



Yogurt delicioso y cremoso con trozos de fruta y jalea. Nuestros Yogurts son ideales para cada momento, aportando los atributos saludables que deben complementar tu día.



Una marca de helados que ofrece sabores inigualables, que durante décadas han sido el postre favorito de grandes y chicos.



Es una marca nutritiva y saludable llena de vitalidad, orientada a todos los segmentos que buscan una opción de buen sabor y calidad.



Es la marca que nace con la finalidad de brindar una alternativa inteligente a esa ama de casa que busca llevar a su hogar productos de calidad y valor.



Bebida refrescante con sabor a naranja, enriquecida con Vitamina C.



Nuestro Gobierno Corporativo

GRI 102-16 hasta 102-39,202-2, 205-1, 205-2, 206-1, 405-1,405-2

LACTHOSA ha escrito una de las más exitosas historias de innovación en Honduras, siendo una empresa orgullosamente hondureña que es líder del sector lácteo y cítrico del país,

Gobernabilidad

Lácteos de Honduras S.A. de C.V. (LACTHOSA) está constituida como un Sociedad Anónima de Capital Variable. Es una empresa dedicada a la elaboración, comercialización y distribución de productos lácteos, sus derivados, así como jugos, néctares y bebidas refrescantes. Tiene su sede principal en San Pedro Sula, Cortés, Honduras.

LACTHOSA forma parte del Grupo K que ha operado negocios por más de 81 años y se ha convertido en uno de los grupos empresariales más dinámicos y destacados del país, contribuyendo a generar empleos, crecimiento y desarrollo.

Contamos con una sólida actividad en la región Mesoamericana. Somos un total de 33 empresas operativas con inversiones en los sectores de energía, producción y comercialización de alimentos, distribución, salud, bienes raíces, inmobiliarias, ventas al detalle, agroindustria y representaciones de productos locales y extranjeros.

Nuestra visión es desarrollar toda la cadena de valor de nuestros productos desde el campo hasta la mesa de nuestros

consumidores. Esto nos permite adueñarnos de todo el proceso de producción y ser más competitivos. Invertimos y apoyamos el sector agroalimentario generando un impacto importante en la economía en Honduras.

Nuestro Código de Ética fue elaborado y aplicado desde el 2010 para facilitar a nuestros Directores, Ejecutivos y Empleados las directrices de comportamiento que se espera y se desea de todos los que forman parte de esta prestigiada Empresa, constituyendo esto una parte esencial de nuestra cultura organizacional. Nuestro gobierno Corporativo opera bajo estándares que promuevan conductas honestas, éticas, y que prevengan y eliminen conflictos de intereses en el desempeño de sus funciones.

La proporción de los altos directivos procedentes de la comunidad local en operaciones significativas. La Junta Directiva todos son hondureños



Misión

Elaborar y comercializar alimentos inocuos de la más alta calidad que contribuyan al crecimiento y nutrición de una población saludable.

Visión

Ser líder de las industrias lácteas y cítricas en el mercado centroamericano, satisfaciendo las necesidades de la población al ofrecer siempre alimentos de primera calidad y manteniendo un enfoque permanente de apoyo a la sociedad.

Nuestra gente:

Ser un buen lugar de trabajo, donde nuestros colegas se sientan inspirados y ofrezcan lo mejor de sí.

Nuestros Productos:

Ofrecer productos lácteos y cítricos de calidad que anticipen las necesidades y los gustos de nuestros clientes.

Nuestros Socios:

Fomentar una relación exitosa junto a nuestros proveedores y clientes.

Nuestro Planeta:

Ser una compañía responsable, comprometida con la protección y conservación de los recursos naturales

Valores

Honestidad:

Llevaremos a cabo nuestros negocios con honestidad, integridad de conformidad a las buenas prácticas empresariales.

Trabajo en equipo:

Valoramos y fomentamos el aporte de las personas para el logro de los objetivos comunes.

Compromiso:

Con nuestros clientes, al brindarles productos de calidad; con la sociedad, al brindar estabilidad a las familias de nuestro personal, y con el medio ambiente, al respetar y cumplir todas las normas establecidas para su conversación.





Excelencia:

En todo momento nos planteamos desafíos mutuos para mejorar nuestros productos, procesos y así superarnos. Siempre nos esforzamos por comprender los negocios de nuestros clientes y ayudarlos a lograr sus metas. Promovemos la diversidad, el tratamiento justo, el respeto mutuo y la confianza.

Integridad:

Debemos de exigir, a los demás y a nosotros mismos, las más altas normas de integridad individual y corporativa. Salvaguardamos los activos de la empresa. Cumplimos con todas las políticas y leyes nacionales y de la empresa.

Transparencia:

Todos los accionistas, directivos, ejecutivos y colaboradores de Lactosa nos comprometemos a mostrar la transparencia y claridad necesaria en el pacto con nuestros clientes, proveedores y comunidad en el desarrollo de nuestras funciones.

La empresa promueve una cultura ética basada en los más altos valores y estándares de conducta en el desarrollo de nuestras actividades. El Código de Ética fue elaborado y es implementado para facilitar a nuestros Directores, Ejecutivos y Colaboradores

las directrices de comportamiento que se espera y se desea de todos los que formamos parte de la Empresa, constituyendo esto una parte esencial de nuestra cultura organizacional.

Cada año se llevan a cabo capacitaciones para reforzar los contenidos del código con el objeto de que operemos bajo estándares que promuevan conductas honestas, éticas, y que prevengan e eliminen conflictos de intereses en el desempeño de las funciones.

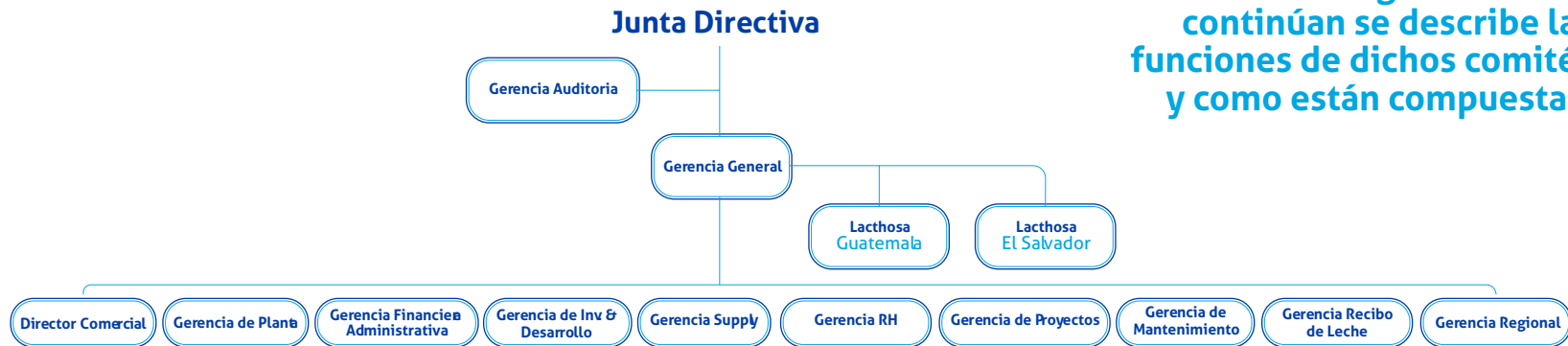
**Lactosa
promueve una
cultura ética basada
en los más altos
valores y estándares
de conducta en el
desarrollo de
nuestras actividades.**





Estructura Organizativa

A la estructura se agregan diversos comités que aseguran la relación entre las políticas y las estrategias de la organización. A continuación se describe las funciones de dichos comités y como están compuestas.



Comisión Mixta de Higiene y Seguridad

Prevención de accidentes y enfermedades profesionales a través de las inspecciones de riesgo en los puestos de trabajo, proponiendo las mejoras necesarias para ofrecer condiciones de trabajo seguras y saludables.

4 jefes de producción, 5 supervisores de producción, 2 supervisores de inocuidad, 16 ayudantes/operadores

Comité de RSE

Vigilar que se cumpla debida diligencia en todas las operaciones de la empresa y contribuir a que la estrategia de RSE sea implementada en todos los procedimientos de la empresa.

Gerente de RSE, Gerente de RRHH, Gerente de Desarrollo Organizacional, Jefe de Bienestar y RSE, Gerente Administrativo Financiero, Gerente de Planta, Gerente de Compras.

Comité de Inocuidad

Vigilar el debido cumplimiento de las políticas de inocuidad y buscar soluciones para posibles problemas de inocuidad del proceso y cómo prevenirlos.

Jefe de Calidad, Jefe de Inocuidad, Supervisores de Inocuidad, Analista de RR.HH., Supervisores de producción, Supervisores de almacén, Jefe de Seguridad Industrial, Ayudantes y Operadores.

Comité de Disciplina

Velar por el cumplimiento del Reglamento Interno de Trabajo a todos los niveles de la empresa y brindar resoluciones a casos disciplinarios con objetividad.

Analista Legal, Gerente Operativo de RRHH, Gerente de RRHH, Gerente Administrativo Financiero, Gerente de Auditoria, Jefe de Calidad, Jefe de Producción.



Política de Rse:

GRI 205-2

LACTHOSA está comprometida con gestionar sus negocios y actividades de manera íntegra, ética y transparente, incorporando en su toma de decisiones los impactos económicos, sociales y ambientales que podrían causar en sus grupos de interés.





Modelo de Desarrollo Sostenible

GRI 102-11,102-12

En LACTHOSA nuestro modelo de negocios se basa en nuestra cultura organizacional que se traduce en políticas y estrategias dirigidas el respeto de nuestras partes interesadas



Los Objetivos de Desarrollo Sostenible (ODS) constituyen un llamado universal a la adopción de medidas para poner fin a la pobreza, proteger el planeta y garantizar que todas las personas gocen de paz y prosperidad. Bajo ese llamado, la industria de alimentos y bebidas está convocada a cumplir estos objetivos directamente en el ODS llamado "Hambre Cero", que abre un marco de oportunidades para destacar y avanzar hacia una agenda global de sustentabilidad.



Los Objetivos de Desarrollo Sostenible (ODS) constituyen un llamado universal a la adopción de medidas para poner fin a la pobreza, proteger el planeta y garantizar que todas las personas gocen de paz y prosperidad.

Bajo ese llamado, la industria de alimentos y bebidas está convocada a cumplir estos objetivos directamente en el ODS llamado "Hambre Cero", que abre un marco de oportunidades para destacar y avanzar hacia una agenda global de sustentabilidad.

El Programa de Naciones Unidas para el Desarrollo (PNUD) señala que, debido al rápido crecimiento económico y al aumento de la productividad agrícola en las últimas dos décadas, el número de personas desnutridas disminuyó casi a la mitad. Sin embargo, el hambre extrema y la desnutrición siguen siendo grandes obstáculos para el desarrollo de muchos países. Se estima que 795 millones de personas sufrían de desnutrición crónica y más de 90 millones de niños menores de cinco años tienen un peso peligrosamente bajo.

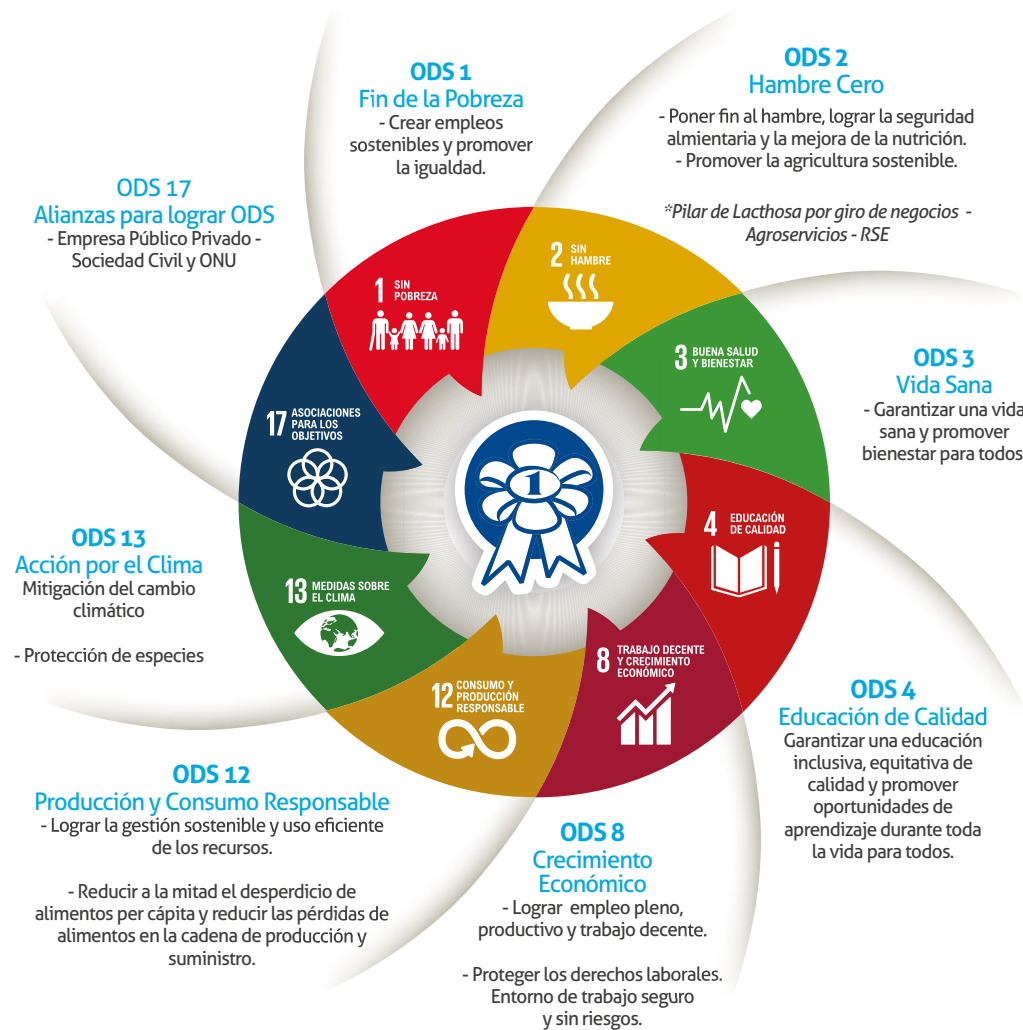
Es en ese sentido, en LACTHOSA nos hemos comprometido en apoyar al país en el alcance de los ODS ejecutando proyectos en cinco de ellos.







Impacto de Lacthosa en ODS





21 Proyectos a Ejecutar por ODS / ONU



Desarrollo de la Cadena de Valor

Baleaderas para fomentar el empoderamiento de la mujer microempresaria.

Agroservicios Sula para fortalecerla cadena de la leche



Nutrimos con amor

Proyectos de alimentación a grupos vulnerables con el Banco de Alimentos de Honduras, Alianza Sula y Ceteco

Lechetón

Programa de donaciones mensuales

Campaña navideña con grupos vulnerables

Camapañas para conmemorar:

Día mundial de la leche;
Día mundial de la leche escolar;

Día mundial de la alimentación.



Salud con Sula

Acciones contra el Covid 19

Campana de prevención de cáncer de mama



Formando Futuro

Alianza con Fundación Ficohsa para la Educación Infantil.

Programa de BECAS PROGRESA

Alianza con MUA

Empresarios para la Educación



Eco Sula

PANTHERA - Protección y conservación del Jaguar

Máquinas recicladoras ECO SULA

GDC / Push the Straw Back / Pajillas de Papel



Alianzas y Rendición de Cuentas

Memoria de Sostenibilidad Lactosa

Alianza con Organización de Naciones Unidas (PG)

Alianza con FUNDAHRSE

Alianzas Sector Privado (CONVIVE, COHEP, AMCHAM)

Alianza con Fundación Kafé



Membresía a Asociaciones

GRI 201-13

- 1** Cámara de Comercio Hondureño Americana (AMCHAM)
- 2** Cámara de Comercio Hondureño Alemana
- 3** Asociación Nacional de Industriales de Honduras (ANDI)
- 4** Cámara de Industria y Comercio Italo-Hondureña
- 5** Cámara de Comercio e Industrias de Cortes
- 6** Cámara de Comercio e Industrias de Tegucigalpa
- 7** Cámara de Comercio e Industria de Danlí
- 8** Fenagh
- 9** Cámara de Distribuidores de Honduras CADIHN
- 10** FEPALE Federación Panamericana de Lechería
- 11** FECALAC Federación Centroamericana de Lechería
- 12** Asociación Procesadores de Leche APROLECHE
- 13** Cámara de Comercio Binacional Honduras - Argentina
- 14** Consejo Hondureño de la Empresa Privada COHEP
- 15** Fundación Hondureña de Responsabilidad Social Empresarial FUNDAHRSE
- 16** Fundación Convive Mejor
- 17** Asociación Banco de Alimentos de Honduras







V. La Materialidad en Lacthosa

GRI 102-40 hasta 102-47, 102-9, 102-10, 102-21, 103-3, 103-3, 103-3

MARCO CONCEPTUAL

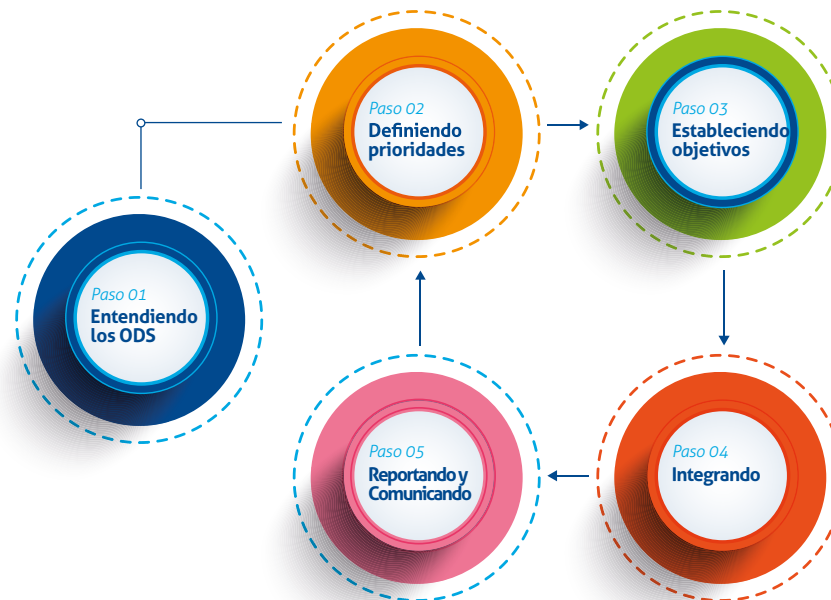
El concepto de MATERIALIDAD (MATERIALITY) es similar a relevancia y significa “abordar aquellos aspectos que reflejen los efectos económicos, ambientales y sociales significativos de la organización o influyan de un modo sustancial en las evaluaciones de los grupos de interés” GRI (2013) Manual de principios Básicos p.14.

En la materialidad es fundamental la selección de Las PARTES INTERESADAS O GRUPOS DE INTERÉS se denominan así a las entidades o individuos que pueden afectar de manera significativa las actividades, los productos o los servicios de la organización y cuyas acciones pueden afectar dentro de lo razonable a la capacidad de la organización para desarrollar con éxito sus estrategias y alcanzar sus objetivos. Se incluyen aquí las entidades o los individuos cuyos derechos en virtud de una ley o un acuerdo les permiten plantear con total legitimidad determinadas exigencias a la organización.

METODOLOGÍA

La metodología empleada para la construcción de la Materialidad en LACTHOSA se basó en el proceso de cinco pasos sugerido por el GRI, el Pacto Global y el Consejo Mundial Empresarial del Desarrollo Sostenible (WBCSD) basado en cinco pasos:

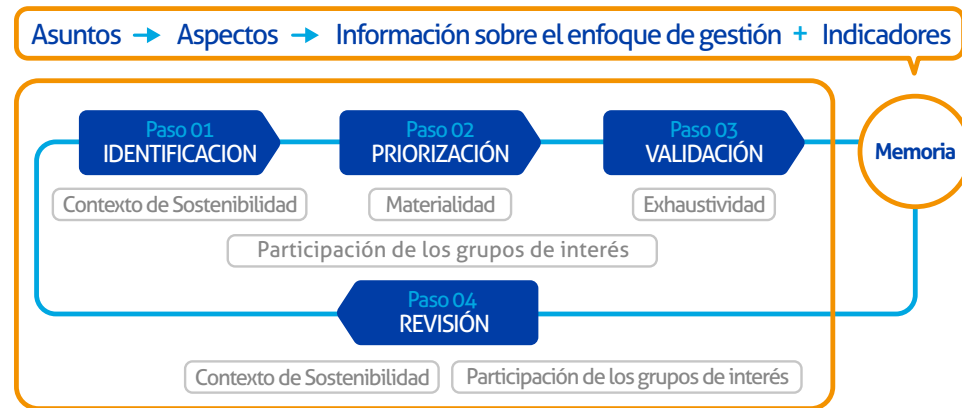
1. Entendiendo los Objetivos de Desarrollo Sostenible
2. Definiendo las prioridades
3. Estableciendo los objetivos estratégicos
4. Integrando los Indicadores
5. Reportando la gestión. (Ver gráfico).



EL PRINCIPIO DE MATERIALIDAD

La materialidad es un principio fundamental para la formulación de Memorias de Sostenibilidad en lo que respecta a su contenido. Así, se considera un tema material aquellos temas que reflejan los impactos económicos, ambientales y sociales significativos de una organización o los que influyen sustancialmente en las evaluaciones y las decisiones de los grupos de interés “GRI Standards (2016), GRI 101: Fundamentos”.

La construcción de la materialidad se realiza mediante cuatro pasos: Identificación, Priorización, Validación y Revisión y cuyo proceso se refleja en el cuadro siguiente:



IDENTIFICACIÓN

La identificación de los impactos negativos en la cadena de valor de la leche cruda es el primer producto de la fase de identificación y representa los diferentes eslabones del proceso de generación de valor desde la compra hasta el consumidor final, así como los diferentes impactos en el área económica, social y ambiental.



Cadena de Valor Leche Cruda





A la debida diligencia en la cadena de valor se une la evaluación desde verificadores independientes y en este aspecto Lacthosa realiza cada año la evaluación con respecto a la norma ISO 26000 y la métrica de Indicadores de RSE. En el cuadro siguiente se muestra la evolución desde la línea de base del 2017 de las distintas materias fundamentales.

Materia Fundamental	2020	2017
Gobernanza	97	97
Derechos Humanos	98	99
Prácticas Laborales	97	95
Medio Ambiente	98	96
Prácticas Justas de Operación	97	97
Asuntos de Consumidores	100	100
Participación Activa de la Comunidad	100	100
TOTAL	98	98

PRIORIZACIÓN

Para obtener los temas materiales se realizó un proceso de consulta al personal corporativo (partes interesadas) como a los Directores (empresa) sobre la base de una plantilla de temas pertinentes previamente acordado con la empresa. Como figura en el cuadro, los temas más importantes para las partes interesadas y la empresa son el Fortalecimiento de la cadena de valor con los Productores de Leche en la Dimensión Económica, el Cumplimiento de licencias ambientales en la Dimensión Ambiental, y Salud y Seguridad Ocupacional en la Dimensión Social.

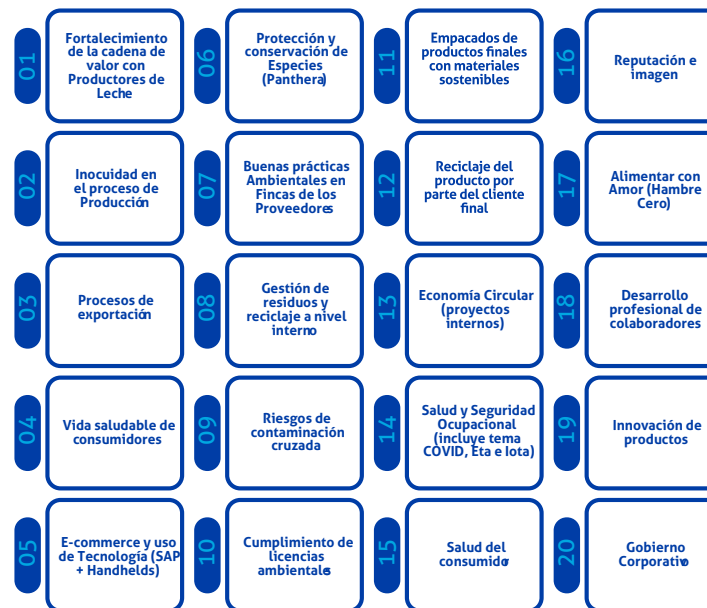
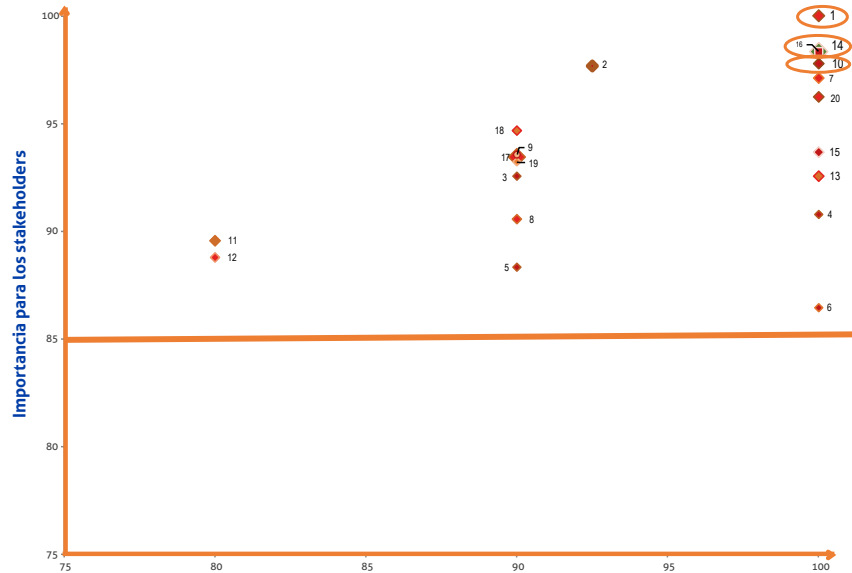
Temas

		Calificación Directores	Calificación Corporativos	Promedio Externo	Promedio
Dimensión Económica					
Fortalecimiento de la cadena de valor con Productores de Leche	1	100.00	100.00	1	1
Inocuidad en el proceso de Producción	2	92.50	97.67	2	2
Procesos de exportación	3	90.00	92.56	3	3
Vida saludable de consumidores	4	100.00	90.78	4	4
E-commerce y uso de Tecnología (SAP + Handhelds)	5	90.00	88.33	5	5
Dimensión Ambiental					
Protección y conservación de Especies (Panthera)	6	100.00	86.44	6	6
Buenas prácticas Ambientales en Fincas de los Proveedores	7	100.00	97.11	7	7
Gestión de residuos y reciclaje a nivel interno	8	90.00	90.56	8	8
Riesgos de contaminación cruzada	9	90.00	93.56	9	9
Cumplimiento de licencias ambientales	10	100.00	97.78	10	10
Empacados de productos finales con materiales sostenibles	11	80.00	89.56	11	11
Reciclaje del producto por parte del cliente final	12	80.00	88.78	12	12
Economía Circular (proyectos internos)	13	100.00	92.56	13	13
Dimensión Social					
Salud y Seguridad Ocupacional (incluye tema COVID, Eta e Iota)	14	100.00	98.33	14	14
Salud del consumidor	15	100.00	93.67	15	15
Reputación e imagen	16	100.00	98.33	16	16
Alimentar con Amor (Hambre Cero)	17	90.00	93.44	17	17
Desarrollo profesional de colaboradores	18	90.00	94.67	18	18
Innovación de productos	19	90.00	93.22	19	19
Gobernanza					
Gobierno Corporativo	20	100.00	96.24	20	20



El producto de la fase de priorización es el mapa de materialidad se presenta a continuación:

Temas Materiales para la sostenibilidad de nuestra empresa





VALIDACIÓN

En el mismo orden de ideas, se realizó un análisis de la evolución de los temas materiales, notándose que únicamente se mantiene el tema de Cumplimiento de licencias ambientales, en comparación a la Memoria anterior. Asimismo, surgen nuevos temas estratégicos, así como temas emergentes para el debido seguimiento dentro de la estrategia de la empresa.



	ECONÓMICA	AMBIENTAL	SOCIAL
MATERIALES	Fortalecimiento de la cadena de valor con Productores de Leche	Cumplimiento de licencias ambientales	Salud y Seguridad Ocupacional (incluye tema COVID, Eta e Iota)
ESTRATÉGICOS	Competencia con otras actividades agrícolas Inocuidad en el proceso de producción Adquirir buenas prácticas agroindustriales Accidentes vehiculares Costos asociados a la inseguridad social y delincuencia Procesos de exportación Vida saludable de consumidores E-commerce y uso de Tecnología (SAP + Handhelds)	Emisión de gases Degradación de leche cruda Gestión de residuos y reciclaje Riesgos de contaminación cruzada Empacados de productos finales Reciclaje del producto por parte del cliente final. Protección y conservación de Especies (Panthera) Buenas prácticas ambientales en fincas de los proveedores. Economía Circular (proyectos internos)	Accidentes de trabajo Salud del consumidor Reputación e imagen Código de Ética Desarrollo profesional de colaboradores. Innovación de productos Alimentar con Amor (Hambre Cero)
EMERGENTES	Desarrollo capacidad productiva de nuestros proveedores para generar más empleo en la industria. Estrategia tecnológica incluyendo estrategia de continuidad de negocios, seguridad de información, colaboración	Gestión de recurso de agua Emisiones atmosféricas Gestión de recursos de energía Menos contaminación a través uso de biomasa Bajar contaminación / emisión de gases / reducción flota, de 500 camiones a 300 (pre-venta)	Proyección interna, mejorar calidad de vida de colaboradores. Automatización procesos para reducir los efectos físicos en los colaboradores Apoyar a darle mejor calidad de vida a los colaboradores a través de programas de becas escolares y apoyo a sus viviendas

Tema en ascenso

Tema en descenso

Nuevos Temas



REVISIÓN

Los temas materiales serán gestionados a través de Indicadores GRI, conforme a la siguiente tabla, y tendrán un abordaje especial en la presente Memoria.

TEMAS MATERIALES	EXPECTATIVAS	INDICADORES DE GESTIÓN GRI	TIPO DE INDICADOR GRI	ODS 2030
Fortalecimiento de la cadena de valor con productores de leche	Fortalecimiento de la cadena de valor con Productores de Leche	Cumplimiento de licencias ambientales	Interno	ODS 12 Producción y consumo responsables
Cumplimiento de licencias ambientales	Cumplir con la legislación pertinente	307-1 Cumplimiento regulatorio 306-1 Vertido de aguas	Interno	ODS 12 Producción y consumo responsables
Salud y seguridad ocupacional	Promover un espacio seguro y sano en el entorno de trabajo	403-1 Sistema de gestión de la salud y la seguridad en el trabajo 403-9 Lesiones por accidente laboral	Interno	ODS 8 Trabajo decente y crecimiento económico





Dimensión Económica

GRI 201-1 201-2, 201-3, 202-2, 204-1, 205-2

Valor económico generado

Valor económico distribuido

Compras Responsables

Cadena de Proveedores



V. NUESTRA GESTIÓN

Dimensión económica

GRI 201-1 201-2, 201-3, 202-2, 204-1, 205-2

Objetivo de Desarrollo Sostenible que aplica:

ODS #1 – Fin de la Pobreza



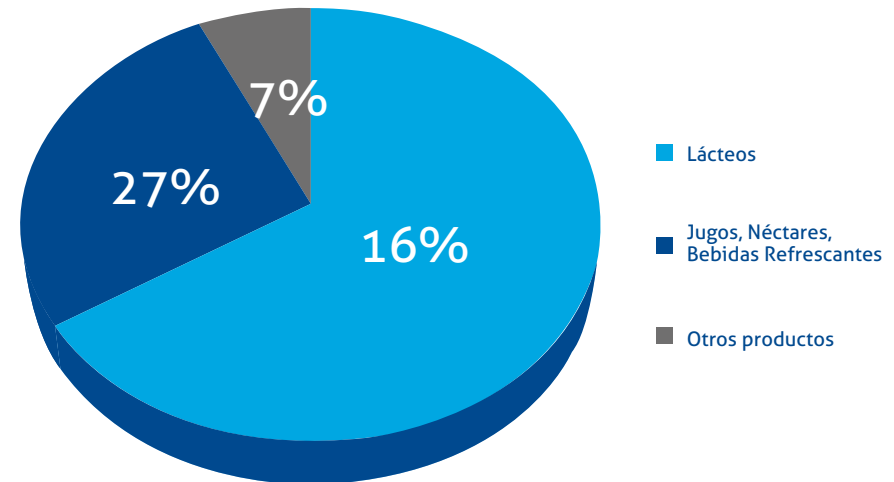
VALOR ECONÓMICO GENERADO

• *Ampliamos nuestra contribución a la seguridad alimentaria de nuestra población Hondureña. (85% de nuestras ventas son locales)*

• *82 por ciento en crecimiento de compras anuales de leche*

La creación de Valor Económico Generado en un factor de especial importancia en Lactosa. Nuestro VEG proviene en 66 por ciento de las ventas de leche y derivados mientras que los jugos, bebidas y néctares aportan el 27 por ciento y otros productos el siete por ciento. En su mayor parte las ventas de nuestros productos se realizan en el mercado local (85 %).

Valor Económico Generado 2020





VALOR ECONÓMICO DISTRIBUIDO

- Más de un 1.6 billones de lempiras son pagados en sueldos, salarios y beneficios laborales a nuestros colaboradores.
- Nuestros programas de beneficio social crecieron 23% con relación al año anterior a la pandemia.
- A la cobertura médica legal agregamos seguros privados por más de 5.3 millones de lempiras anuales para apoyar a nuestros colaboradores con un seguro médico completo en caso de enfermedad, accidente o problema especialmente en medio de la pandemia global del Covid 19

Entre los rubros asociados a nuestro Valor Económico Distribuido VED se encuentra la cobertura de las obligaciones de la organización debido a empleo cuyo valor asciende a más de mil millones de Lempiras anuales a los cuales se agregan 609 millones en cobertura de beneficio social que incluye el cumplimiento de ofrecer a todo el personal el acceso al seguro Social y el Régimen de Aportaciones RAP.

En apoyo a las coberturas en seguros médicos privados invertimos 5.3 millones de lempiras anuales (este valor es mayor son como L. 12 MM entre seguro de vida y medico), asimismo valoramos la capacidad y la fidelidad de sus colaboradores y con tal sentido la inversión en programas interno alcanza los 60 millones de lempiras. Dicha cifra es superior en 23 % con respecto al año anterior de la pandemia y los huracanes.

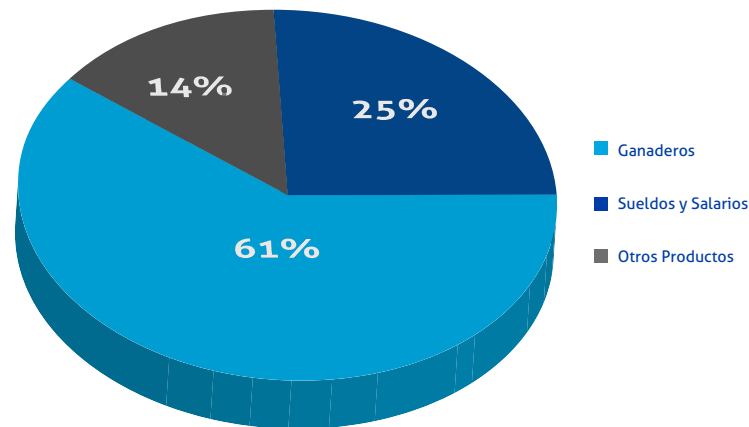
Inversión en programas de beneficios internos

2018	2019	2020
L. 53252,520.17	L. 48660,605.23	L. 60196,109.77

Valor Económico Distribuido (Millones Lempiras) (2020)

Sueldos y salarios	1073
Beneficios y colaterales	609
Compras Ganaderos	2576

Valor Económico Distribuido 2020





Compras Responsables

GRI-308-1, 308-2, 416-1, 416-2



1820

proveedores de leche a quienes compramos



13,465

Familias Beneficiadas con los 87 creles



314,745

Empleos indirectos generados por la actividad lechera



Creamos Agro servicios Sula en apoyo a nuestros proveedores.

2576 millones de lempiras anualmente

13,745

Empleos indirectos generados por la empresa.

300,000

Empleos indirectos generados por la actividad de la ganadería

Objetivo de Desarrollo Sostenible que aplica:

ODS #1

Fin de la Pobreza

La ganadería es una de las actividades productivas y sociales más importantes del país, contribuye con aproximadamente el 13% del Producto Interno Bruto del sector Agrícola y genera más de 300 mil empleos directos.

Desde sus inicios, LACTHOSA hemos apoyado el desarrollo de la ganadería a través de esfuerzos sistemáticos a lo largo de los años a través de proyectos propios, alianzas con organismos internacionales y asociaciones ganaderas. Nuestro objetivo es contar con un suministro eficiente de leche fría y así mejorar la calidad de la materia prima.

Hemos contado con el apoyo de la Secretaría de Agricultura y Ganadería (SAG) y la asistencia técnica de la cooperativa estadounidense Land O'Lakes y de centros de estudios superiores del país. A partir del 1998 el establecimiento de los Centros de Recolección y Enfriamiento de Leche, conocidos por su sigla

(CRELES). Un CREL consiste en instalaciones físicas para el manejo apropiado de la leche y que están provistas de tanques o cuartos de refrigeración.

Actualmente se dispone de 87 CRELES administrados por asociaciones o cooperativas de ganaderos, sociedades mercantiles, personas jurídicas y naturales. Son ejemplos de encadenamientos productivos, donde la empresa grande trabaja de la mano con productores pequeños a fin de obtener productos de mejor calidad de una manera consistente y bajo estándares técnicos demandados por sus consumidores. A través de los CRELES ellos se han logrado beneficiar de manera directa e indirecta a 13,465 familias a nivel nacional que hoy por hoy son un referente para el sector ganadero de la región y de América Latina.



Cadena de Proveedores

DMA, 414-2, 203-2, 204-1, 408-1, 409-1, 413-1, 414-1, 414-2, 416-1, 416-2

Lacthosa apoya el desarrollo de la ganadería al comprar a nivel nacional más de 1,538,462 litros de leche semanales de manera ininterrumpida a productores grandes, medianos y pequeños en todo el territorio de Honduras. Un total de 1,820 ganaderos forman los eslabones de una de las cadenas productivas más importantes para garantizar el acceso a los alimentos de la población.

El fortalecimiento de los conocimientos técnicos en el manejo de los hatos lecheros es de vital importancia, por lo que LACTHOSA se ha enfocado en brindar ciclos de capacitaciones a sus proveedores de leche de 85 sesiones de capacitación en el periodo a reportar.

La unidad de negocios de Agro-servicios SULA nace como una respuesta de LACTHOSA para mejorar la cadena de valor de la leche en Honduras, al formar alianzas con empresas agrícolas y financieras para facilitar a los ganaderos proveedores de leche los accesos a productos e insumos agrícolas, así como acceso a préstamos financieros.

AGRO SERVICIOS SULA



Item	Año	Descripción	Cantidad
1		N° Capacitación	85
2	2018-2020	N° Hora Capacitaciones Brindadas	412,865
3		N° Clientes beneficiados capacitaciones	2,504

Desde su creación a la fecha, 156 productores se han beneficiados con Agro Servicios Sula a nivel nacional que equivale 87% de los proveedores de leche.

Status Proveedores de Leche a Nivel Nacional

Zona	Total Productores	% de Productores Beneficiados	% de Productores por Beneficiarse
Sula Norte	88	86%	14%
Sula Centro	26	69%	31%
La Fortuna	66	94%	6%
Total Productores	180	87%	13%

La unidad de agro servicios ha apoyado con la siembra de 3,012 Hectáreas de Maíz, apoyando no solo en la parte nutricional del hato ganadero, si no que en la compensación de emisión de gases de las fincas de los ganaderos de Lacthosa.

Cada ganadero que procede con la siembra de maíz para ensilaje recibe la asistencia técnica en cada proceso, que va desde la supervisión de parcelas por parte de los técnicos de Agro Servicios Sula, hasta la elaboración del alimento en el ensilaje.

Un proyecto piloto con siete proveedores de leche de Lacthosa beneficiados con este nuevo modelo de negocio, en el cual LACTHOSA es la empresa ancla para que los productores puedan adquirir las semillas al crédito.





Dimensión Social

GRI 201-1 201-2, 201-3, 202-2, 204-1, 205-2

Impacto Social

Talento Humano

Desarrollo Profesional

Inversión Social





Dimensión Social

Objetivo de Desarrollo Sostenible que aplica:

ODS #2 – Sin Hambre



1,537,239
platos de comida donados



1,000,000
vasos de leche donados



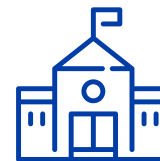
291,630
vasos de jugo donados



25,000
Somos socio fundador del Banco de Alimentos donde beneficiamos a 104 organismos sin fines de lucro.



125,060
personas impactadas a través de nuestras obras de RSE



38
centros educativos beneficiados



7,000
horas de voluntariado



404
voluntarios activos



208
Comunidades Beneficiadas

Talento Humano

DMA, GRI 202-1,401-1 hasta 403-1

Lactosa como empresa socialmente responsable ha mantenido un absoluto respeto por los derechos de sus colaboradores. Mas allá del cumplimiento legal y apeándonos a los estándares internacionales hemos brindado las mayores oportunidades para el crecimiento personal y familiar que se ve reflejado en el número de horas capacitación para nuestro personal.

Nuestra política de personal Lactosa se basa en mantener un alto interés por atraer y retener al mejor talento humano posible, a la vez que propiciar un clima de alta satisfacción laboral interno y por ello tiene en vigor un programa de salarios y remuneraciones para su gente, mismo que reúne las condiciones de equidad interna y competitividad de mercado, contando para ello con instrumentos apropiados para las mediciones oportunas y el manejo adecuado de las compensaciones económicas para su personal.



En dicha política se establecen principios como:

- Nunca será menor al salario mínimo establecido por la ley.
- La Evaluación del Desempeño anual será la herramienta utilizada para administrar los casos dentro de rango.
- Lactosa adopta la herramienta de la Matriz Económica de Méritos la cual tendrá validez solo para un ejercicio anual de operaciones, por lo que para cada nuevo año debe declararse una nueva matriz.

La empresa ofrece beneficios y eventos para el desarrollo y bienestar social de los colaboradores con una inversión superior a los 20 millones de lempiras en:

BENEFICIOS

105 becas educativas a los hijos de los colaboradores

Obsequio a todos los colaboradores el día de su cumpleaños

Bono mejor empleado del mes

Ayuda de gastos fúnebres

Bono vacacional anual

Mas de 20 celebraciones anuales que van desde cumpleaños de manera mensual, mejores empleados, ía de la mujer, ía de la madre, ía del padre, reconocimiento especial a los 15 y 20 años de carrera en la empresa, ía del niño, navidad, entre otros.

Transporte nocturno

Atención médica integral disponible dentro de la empresa a través del Centro de salud y bienestar.





Desarrollo profesional

GRI 401-1 hasta 401-3

En Lactosa somos una familia de 2,705 colaboradores donde el mayor número de horas de capacitación se orienta al personal operativo. El total de horas entre el 2018-2020 sumaron 23,716 horas.



HORAS DE CAPACITACIÓN POR PUESTO 2018 - 2020



HORAS DE CAPACITACIÓN POR PUESTO 2018 - 2020

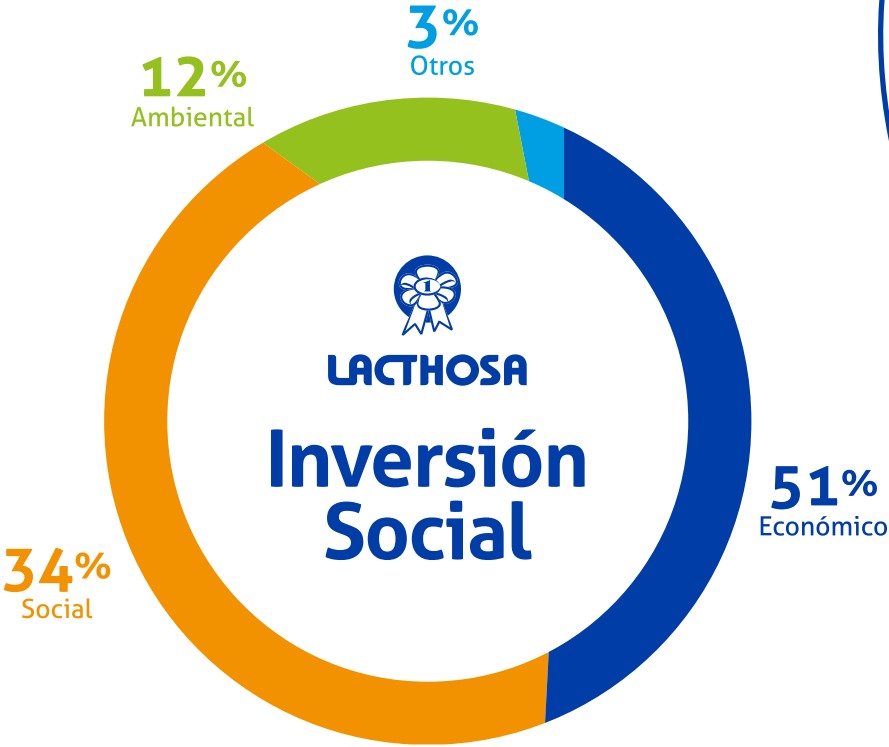




Inversion social

GRI 412-12, 412-13

La inversión social de Lactosa se distribuye en un 51% en las iniciativas orientadas a crear valor económico, en segundo lugar, se encuentra el apoyo a la dimensión social (34%), la dimensión ambiental ocupa el 12% y otras áreas el 3%.





Fundación Kafie

GRI 413-1

Objetivo de Desarrollo Sostenible que aplica:

ODS #2 – Sin Hambre

ODS #3 – Salud y Bienestar

ODS #4 – Educación y Calidad



171 mil
personas
beneficiadas en
sus 14 años de
vida

91.4 millones
de lempiras
de inversión
social desde su
creación.

Más de 5 mil familias
atendidas durante
la pandemia y
los huracanes del
2020



HISTORIA

Los empresarios Schucry, Luis y Eduardo Kafie crearon en honor a sus padres la Fundación Kafie, con el objetivo de continuar la labor humanitaria que ellos iniciaron, principalmente en el rescate de los valores y el desarrollo del país. Desde sus comienzos en 2006 hasta la fecha, la Fundación ha ejecutado más de 250 proyectos beneficiando a más de 171 mil hondureños. La Fundación tiene el objetivo de poder funcionar como el brazo social de la familia Kafie convirtiéndose en una organización social activa, desarrollando proyectos de vanguardia para generar desarrollo en la comunidad, pero

también para ayudar a quienes más lo necesitan, destacando sobre todo la dedicación y altruismo de sus miembros, personas comprometidas con los valores sociales y morales.

Durante el transcurso de los años los proyectos ejecutados a través de la Fundación han ido escalando, enfocándose en tres grandes áreas: salud, educación y comunidad.



MISIÓN

Somos una Fundación comprometida con la promoción de una sociedad más equitativa y sustentable. Nos enfocamos en proyectos de desarrollo comunitario en las áreas de salud y educación, así como el rescate de los valores cristianos.

VISIÓN

Ser una Fundación activa, innovadora, que responda con proactividad a los desafíos que se planteen y desarrollando proyectos de vanguardia que ayuden a quienes más lo necesitan, destacando sobre todo por la dedicación, capacidad y altruismo de sus miembros, comprometidos con los valores sociales y morales y al desarrollo de la comunidad y del país.

PILARES DE LA FUNDACIÓN

La Fundación tiene un impacto significativo en los siguientes pilares:

EDUCACIÓN la educación es el pilar fundamental del desarrollo sostenible del país, es por ellos que uno de nuestros enfoques en trabajar por construir un mejor futuro a través de una educación de calidad que forje grandes y exitosos profesionales, y crear así progreso y prosperidad en nuestra Honduras.

SALUD. Creemos que la salud es esencial para una vida plena, es por eso, por lo que desarrollamos programas en atención desde la primera infancia brindando los insumos básicos para recién nacidos, ejecución de proyectos nutricionales y de prevención de problemas de salud para nuestros beneficiarios.

COMUNIDAD. Promovemos el rescate de los valores fomentando la armonía y el amor al prójimo en nuestra sociedad creando así un ambiente más digno y noble en apoyo a los que más lo necesitan.





IMPACTOS FUNDACIÓN KAFIE



17,150
personas beneficiadas
durante 14 años



644
kits escolares entregados en
comunidades



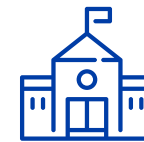
250,500
Raciones de alimentos
donadas



1,260
becas Progresá



970
juguetes juguetón
Corporativo



6
Centros Educativos
apoyados en Infraestructura



165,310
vasos de leche



180
domos de arrecifes artificiales
lanzados al mar



3
Comedores Escolares



790
niños beneficiados
mensualmente con el
programa de alimentación



39
iglesias construidas para
beneficio de la comunidad



5,545
Familias beneficiadas
(afectadas por huracanes
Eta e Iota)



1,200
familias beneficiadas con el
proyecto Agua para mi comunidad



1,401
Cajitas de Nena



L.91.4 millones
de Lempiras de inversión
social en 14 años



3,277
Horas de voluntariado



Inversión
en Infraestructura Educativa
(Construcción de Clínica
médica en Ciudad Guzmán)



Respuesta de Lactosa Ante la Pandemia Covid 19 y los Fenómenos Naturales

GRI 102-15,102-29,102-30

Lácteos de Honduras (LACTHOSA), la empresa láctea más grande de Honduras, con presencia en Centroamérica, el Caribe y Estados Unidos hemos sido un modelo de resiliencia al mantener nuestra operación ininterrumpida, tanto de producción como de distribución, nos hemos mantenidos firmes ante la pandemia del Covid-19 como frente a los fenómenos naturales que nos afectaron en el 2020, con un fuerte compromiso para garantizar la estabilidad laboral de nuestros colaboradores.

El comité de crisis creado estableció un plan orientado a cuatro prioridades:

1. *Garantizar el bienestar, la salud y la Seguridad de los colaboradores.*
2. *Velar por la producción y distribución de los productos alimenticios que son de primera necesidad para las poblaciones adonde atiende.*
3. *Garantizar la compra a 1,820 ganaderos proveedores de leche fresca.*
4. *Garantizar la seguridad alimentaria de las comunidades de influencia y grupos de interés*
5. *Atención con productos de primera necesidad a los mas de 50,000 clientes a nivel nacional.*

Conforme esas prioridades y atendiendo las instrucciones de las autoridades a cargo de la crisis formulamos una estrategia que incluía acciones de prevención, mitigación y futura recuperación.



ETAPA DE PREVENCIÓN

Se creó el Comité de Bioseguridad con el objetivo de afianzar la implementación de protocolos de bioseguridad con el fin de garantizar el cumplimiento de todas las medidas de prevención del Covid-19 a lo interno de la empresa. Las estrategias principales en las cuales se basaron en definir las necesidades de la empresa y asegurar los recursos necesarios para adquirir el equipo para protección personal, implementar los protocolos de bioseguridad e implementar. Para ello invertimos un presupuesto de 20 millones de Lempiras





ACCIONES IMPLEMENTADAS

- *Instalación del Comité de Bio Seguridad.*
- *Entrega de equipo de bioseguridad según el área de trabajo (incluye máscaras de protección facial, pruebas de Covid-19, lentes, mascarillas, guantes, cofias, botas, trajes especiales).*
- *Atención médica según los síntomas presentados ya sea en las áreas de Triage o en las clínicas instaladas al interior de la empresa.*
- *Sanitización de unidades de transporte de empleados.*
- *Sanitización de vehículos de colaboradores y visitas.*
- *Sanitización de calzado.*
- *Instalación de pediluvios en áreas de alto tránsito.*
- *Distanciamiento social.*
- *Uso de mascarilla permanente.*
- *Instalación de lavamanos en las entradas y lugares estratégicos para fomentar el lavado continuo de las manos.*
- *Sanitización de manos con gel antibacterial.*
- *Toma de temperatura corporal.*
- *Compra de pruebas rápidas para uso en los colaboradores con síntomas*
- *Sanitización de oficinas y de lockers*
- *Charlas y capacitación sobre medidas de prevención*





FASE DE MITIGACIÓN

En nuestros colaboradores

- *Todos los colaboradores recibieron dos canastas de alimentos para asegurar la seguridad alimentaria del personal y sus familias. Un total de 5,770 canastas de alimentos que equivalen a 992,440 raciones.*
- *Actualizar los procesos de inocuidad, seguridad, bienestar y limpieza como ser: el distanciamiento social, la sanitización de todas las áreas de trabajo, vehículos, instalación de pediluvios y lavamanos.*
- *Entrega de kit de bioseguridad a todos los colaboradores para realizar el trabajo.*
- *Toma de temperatura y sanitización previo a la entrada de la empresa.*
- *Los colaboradores diagnosticados con sospechas o portadores del Covid cumplirán su tiempo de incapacidad médica, sin ninguna discriminación, con su sueldo y beneficios según Ley.*
- *Acceso a la compra de alimentos básicos dentro de las instalaciones de la empresa para evitar el riesgo de contagio.*
- *Comunicar constantemente a los colaboradores a través de una campaña de motivación interna y externa.*



Con Nuestros socios comerciales

- *Entregamos a nuestros clientes pulperos y socios estratégicos 15 mil máscaras de protección personal (caretas) para que puedan implementar las medidas de bioseguridad en sus negocios.*
- *Creamos LA RUTA SULA para llegar a las zonas residenciales donde no hay puntos de ventas donde las familias puedan abastecerse. La dinámica consiste en que los carros repartidores se estacionan en un punto estratégico para que las personas puedan adquirir alimentos.*
- *Adecuamos SULA MARKET como un centro de conveniencia para abastecer a los clientes de las diferentes marcas de LACTHOSA, adicional los consumidores pueden realizar compras con servicio a domicilio a través de las aplicaciones IZZY, HUGO, GLOVO y OCHO.*
- *Implementamos medidas internas para enfocar la producción en aquellos alimentos con mayor demanda, garantizando siempre el abastecimiento y la compra estable de leche fresca y cítricos.*
- *Aseguramos la continuidad de la producción para abastecer nuestros mas de 50,000 clientes a nivel nacional de forma permanente.*



LACTHOSA FRENTE A LOS HURACANES ETA E IOTA

82,000 vasos de leche, 44,000 raciones de alimentos, 30,500 artículos de higiene y 8,000 litros de agua fueron entregados a más de 2,000 familias de las zonas más vulnerables.

300 colaboradores fueron afectados por los huracanes.

Cuando Honduras se adaptaba a la situación de la pandemia, dos huracanes en menos de un mes provocaron que miles de personas fueran impactadas y dentro de ellas un porcentaje significativos de sus colaboradores, clientes y proveedores de la zona norte del país.

En las primeras 48 horas la marca Sula empezó su labor y acción social con la premisa que tener un vaso diario es fundamental para el desarrollo nutricional de cada persona. Por ello, la prioridad de Sula fue garantizar que cada una de las familias tuviesen este alimento a diario en su mesa y, de esta manera, la salud y el bienestar que necesitan para afrontar una situación como la enfrentada en octubre del 2020.





Un aproximado de 300 colaboradores de Lacthosa fueron afectados por el fenómeno natural Eta y en las primeras 48 horas Lacthosa inició una misión de rescate de varios de ellos. La empresa puso a disposición lanchas y un grupo de colaboradores que con espíritu solidario salieron de tempranas horas a la búsqueda del recurso humano y la de sus familias que se encontraban incomunicados, en los techos de sus casas.

Con el propósito de contribuir a mejorar su condición facilitándoles habitaciones que les ofrecieran seguridad, comodidad, protección y un ambiente seguro para preservar su salud evitando posibles contagios del Covid 19 rentamos hoteles y apartamentos para reubicar a los colaboradores y sus familias que se encontraban en albergues. La empresa creó el Programa de Ayuda a Colaboradores Afectados por ETA e IOTA con el objetivo de brindar financiamiento directo por parte de la empresa para rehabilitar las viviendas afectadas por los huracanes ETA e IOTA. Esto consiste en prestamos a 0% de interés para recuperar los menajes o reparar viviendas. Mas de 1.5millions de lempiras han sido invertidos en este programa.

Asimismo, un equipo de voluntarios trabajo incansablemente en recolectar víveres, ropa, insumos de aseo y otros materiales de primera necesidad. Con ese propósito no escatimamos recursos y acciones para brindar apoyo de manera prioritaria a su recurso humano. Otra acción de la empresa fue llevarles todos los días alimentación para ellos y sus familias.



Nuestra Responsabilidad Social surge fortalecida de la crisis sanitaria y climática.

Durante muchos años hemos aprendido a reconocer nuestros impactos con las partes interesadas durante el 2020 aprendimos que la responsabilidad social al actuar con la debida diligencia podemos seguir operando de manera eficiente y a la vez actuar de manera solidaria con quienes han recibido los impactos en su salud y en sus bienes.

Saber trabajar con otros actores en condiciones sumamente adversas nos permitió fortalecer nuestra capacidad de gobierno alrededor del liderazgo de nuestras autoridades.

Todas las acciones estaban orientadas en la firme creencia que de esta pandemia y crisis climática saldremos juntos, más resilientes, más comprometidos y solidarios.





Dimensión Ambiental

GRI 301- 1 hasta 301-3, 302-1 hasta 302-5, GRI 303-1 hasta-303-3, 304-1 hasta 304-4, GRI 305-1, 305-2,306-1,307-1

Somos Ecoscientos

Cumplimiento con Leyes y Regulaciones Ambientales

Consumo de Agua y Emisiones

La Protección de la Biodiversidad y del Jaguar



Dimensión Ambiental

GRI 301- 1 hasta 301-3, 302-1 hasta 302-5, GRI 303-1 hasta-303-3, 304-1 hasta 304-4, GRI 305-1, 305-2,306-1,307-1

Objetivo de Desarrollo Sostenible que aplica:

ODS # 13 – Acción por el Clima

ODS #12 – Producción y Consumo Responsable



- **Mantenemos un absoluto cumplimiento de los requisitos legales en temas ambientales y sanitarios.**
- **Protegemos la naturaleza al devolverle con calidad, el 41 % del agua que utilizamos.**
- **Logramos elevar los indicadores de eficiencia en agua y energía**

SOMOS ECOSCIENTES

Bajo el lema de Somos Ecoscientos en nuestra política ambiental, fortalecemos nuestra conciencia Ecológica que nos permite cuidar proteger y conservar el medio ambiente.

Nuestro objetivo como empresa es disminuir la huella de carbono con "0" emisiones de Carbono y disminuir nuestro impacto ambiental a través de la reforestación y el uso eficiente de los recursos. En Lacthosa nuestra Política tiene el compromiso con el medio ambiente basándose en la búsqueda constante para la reducción de los impactos

ambientales significativos en las actividades productivas con el fin de evitar la contaminación ambiental. Constantemente se trabaja para mejorar la gestión de los consumos de recursos energía eléctrica, agua y combustibles, así como la eficiente utilización de materias primas.

CUMPLIMIENTO CON LEYES Y REGULACIONES AMBIENTALES Y SANITARIAS

DMA GRI 416-1,416-2

La empresa cuenta con una política y un programa de gestión ambiental, establecida en el 2010, cuya finalidad es el cuidado, la conservación del medio ambiente, así como gestionar de manera sustentable todas sus operaciones de producción y administrativas en conjunto con los colaboradores y la comunidad. Para tal fin contamos con un Departamento de Gestión Ambiental cuyo plan de trabajo está establecido de acuerdo con los lineamientos de la norma ISO 14000.

Las cuatro líneas estratégicas son: control de emisiones atmosféricas, uso eficiente de los



recursos, tratamiento de efluentes residuales y gestión integral de residuos sólidos.

Todas las plantas cuentan con licencia ambiental y las mismas han estado siendo supervisadas bajo un estricto cumplimiento gubernamental y de evaluación sanitaria.

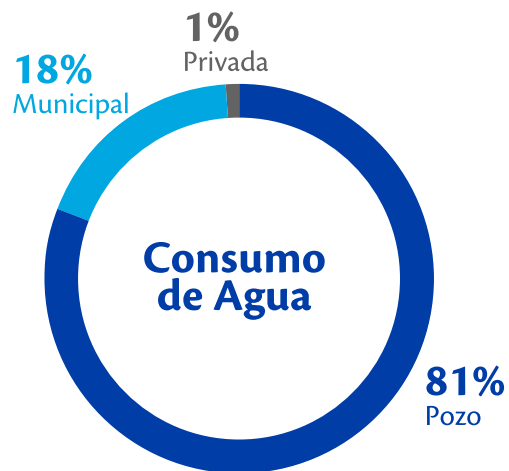




AGUA CIRCULAR

- *Iniciamos el proceso de circularidad en agua*
- *Tres plantas de tratamiento de agua son operadas para reducir impactos negativos,*
- *50 millones de lempiras invertimos en el 2020 en la planta de tratamiento de Sula Norte*

Uno de los recursos mas estratégicos en nuestra actividad productiva en el consumo de agua. Cada año consumimos mas de 784 mil metros cúbicos de ese vital líquido. Si bien el 81 por ciento de dicho consumo proviene de extracción por pozos estamos conscientes de que el retorno a esa fuente natural requiere de tecnologías e inversiones para el agua que utilizamos retorno con el menor impacto negativo a sus fuentes naturales.



Consumo de Agua	Metros cúbicos
Pozo	632,969
Municipal	9420
Privada	142,191
Total	784,580

Cumplimiento Regulatorio Licencia Ambientales y Sanitarias

Licencia	Institución	Unidad	Ubicación	Registro
Ambiental	Mi ambiente	Lacthosa	Aldea el coco, Trujillo	062-2003
Sanitaria	ARSA	Lacthosa	Aldea el coco, Trujillo	0421-0311
Ambiental	Mi ambiente	Lacthosa Centro	Jacaleapa, MDC	078-2000
Sanitaria	ARSA	Lacthosa Centro	Jacaleapa, MDC	0219-0047
Ambiental	Mi ambiente	Lacthosa Norte	Bermejo, San Pedro Sula	161-2000
Sanitaria	ARSA	Lacthosa Norte	Bermejo, San Pedro Sula	0519-0111





Con tal sentido hemos implementado un modelo de economía circular utilizando residuos como recursos. Siendo el agua un valioso y fundamental elemento en toda la cadena de procesamiento, distribución y consumo interno, la empresa ejecuta un programa que tiene como objetivos optimizar, reducir y reutilizar el agua.

Desde el 2004 iniciamos un proceso de construcción de tres plantas de tratamiento de aguas residuales en las sedes de las ciudades de Tegucigalpa, Colón y San Pedro Sula. En el 2020, realizamos una inversión que asciende los 50 millones de lempiras para ampliar y modernizar la planta de tratamiento de aguas residuales de Sula Norte.

El tratamiento de aguas se basa en el conjunto de operaciones unitarias de tipo físico, químico o biológico y la finalidad es la eliminación o reducción de la contaminación o las características no deseables de las aguas, bien sean naturales, de abastecimiento, de proceso o residuales.

Este proceso está alineado con el Objetivo de Desarrollo Sostenible (ODS) 12 producción y consumo responsable, haciendo gestión eficiente de los recursos naturales compartidos y eliminando los desechos tóxicos/contaminantes. Los tipos de contaminantes físicos que se encuentran en el agua son grasas, aceites, espumas, altas temperaturas, sólidos en suspensión, mientras que los contaminantes químicos son oxígeno disuelto, demanda biológica de oxígeno, demanda química de oxígeno, nitrógeno y pH.

Utilizamos dos mecanismos de depuración de contaminantes en el agua: el tratamiento de lodos activados y las lagunas de estabilización. El lodo activo es la suma de la biomasa formada en el reactor y los sólidos suspendidos (materia inerte y compuestos inorgánicos) aportados por el agua residual. Esta mezcla de microorganismos y materia inerte tiene una alta capacidad de absorción de la materia orgánica y por ello se le llama "activo" o "activado".

Anualmente recuperamos 327,389 m³ de agua, que es utilizada para el riego de las áreas verdes y sanitarios de los planteles. Las lagunas de estabilización realizan un proceso de auto purificación con la agrupación de organismos como las bacterias y las algas. Los organismos realizan la transformación mediante el tratamiento de la materia orgánica, logrando remover los patógenos presentes en el agua residual.



Anualmente recuperamos 327,389 m³ de agua, que es utilizada para el riego de las áreas verdes y sanitarios de los planteles.





Conservación de agua (metros cúbicos, porcentaje, 2020)

Recurso	Metros cúbicos	Porcentaje
Agua	784,579	100
Recuperada	327,389	41

A la relación de recuperación y tratamiento del agua debe señalarse que durante el periodo en estudio el consumo de agua creció en un 22% en términos absolutos.

No obstante, y en función de la productividad alcanzada en las plantas. Al compararse el consumo de agua con la cantidad de leche adquirida se observa que los niveles de eficiencia en cuanto al recurso hídrico mejoraron en un 50% indicando una mayor calidad en términos de productividad y competitividad.

Relación m ³ agua /litro leche	0.005	0.003	Mejora 50%
---	-------	-------	------------

GRI 302-4, 302-5

Honduras en los últimos quince años ha impulsado el uso de energía con fuentes renovables. Según datos de la Secretaría de Energía en este momento el 62 % por ciento de la generación eléctrica viene de recursos nacionales siendo el recurso hidráulico el más utilizado.

En Lactosa consumimos cerca de 20.5 mw al año y que represento un crecimiento del 19 por ciento en términos absolutos. En cuanto a eficiencia con respecto a nuestro principal producto que es la leche hemos logrado producir más con menos al utilizar menos energía para producir mas bienes alimenticios.

Consumo de energía (metros cúbicos, porcentaje, 2020)

Energía	2017	2020
Mega Watts	17.2	20.5

La relación entre el consumo de energía por litro de leche se acercó al 33 por ciento señalando el esfuerzo por lograr una mayor productividad y consecuentemente alcanzar una mayor ventaja competitiva.

Relación Kw/litro de leche índice	2017	2020
	17.2	20.5





Emisiones

GRI 305-1,305-2

A partir de esta segunda Memoria empezaremos a evaluar nuestros impactos en torno a nuestras emisiones y a iniciar evaluaciones en torno a la mitigación y adaptación de nuestras acciones en función de reducir nuestro impacto en el clima. Entre estas acciones se incluirán:

- a. *Medidas de adaptación en cuanto a consumo de combustible fósil para generación de energía*
- b. *Medidas en cuanto al consumo de combustible fósil para flotas vehicular*
- c. *Acciones de mitigación en torno a la reforestación de áreas protegidas b) eficiencia en la gestión de residuos.*

Factor Kgs. Emisión	2020
Oxígeno de nitrógeno NOx (Kg)	17054
Dióxido de azufre SO2 (Kg)	101,588
Dióxido de carbono	4890
Monóxido de carbono	12004





La Protección de la Biodiversidad y del Jaguar, *un reto para LACTHOSA*

*Objetivo de Desarrollo
Sostenible que aplica:*

ODS # 13 – Acción por el Clima



para proteger guepardos, jaguares, leopardos, leones, pumas, leopardos de las nieves y tigres en sus vastos paisajes. En 50 países alrededor del mundo, PANTHERA trabaja con una amplia variedad de partes interesadas para reducir o eliminar las amenazas más apremiantes para los gatos salvajes—asegurar su futuro, y el nuestro.

Convenio firmado con PANTHERA
para la protección y conservación del
Jaguar.

200,000 árboles sembrados que han
mitigado 2,400 toneladas de CO₂

30 estaciones de reciclaje con el
Proyecto Guardianes del Bosque en
la Zona Norte de Honduras

ACERCA DE PANTHERA

PANTHERA, fundada en el 2006, se dedica exclusivamente a la preservación de los gatos salvajes y de su papel crítico en los ecosistemas del mundo. El equipo de PANTHERA de biólogos de primer nivel, expertos judiciales, y defensores de los felinos salvajes que desarrollan estrategias innovadoras basadas en la mejor ciencia disponible





ACERCA DEL CORREDOR JAGUAR

La Iniciativa del Corredor Jaguar de PANTHERA es el único programa de conservación hasta la fecha que busca proteger a los jaguares a través de su área total de distribución de seis millones de kilómetros cuadrados. En asociación con gobiernos, corporaciones y comunidades locales, la Iniciativa del Corredor Jaguar de PANTHERA está trabajando para preservar la integridad genética del jaguar conectando y protegiendo sus poblaciones tanto en parques nacionales como en el paisaje dominado por humanos desde el norte de México hasta el norte de Argentina.

Lacthosa es la primera empresa hondureña que se suma para fortalecer el “Corredor del Jaguar” al firmar un convenio de cooperación entre la empresa, la Organización Internacional (PANTHERA), la Federación Nacional de Ganaderos de Honduras (FENAGH), y la Secretaría de Estado en los Despachos de Recursos Naturales y Ambiente, MIAMBIENTE+, dando un claro mensaje sobre el compromiso de país en proteger esta icónica especie de felino, así como de promover la convivencia armónica entre los humanos y los jaguares.

A través de nuestro fundador Schucry Kafie, se ha promovido esta alianza como parte de la estrategia de Responsabilidad Social Empresarial, brindado un aporte de dos millones de lempiras que serán utilizados en un periodo de dos años para capacitar a 250 ganaderos hondureños, cuyas fincas colindan con el territorio del felino más grande de América

(municipios de Puerto Cortés, Tela, La Ceiba, Olanchito y Bonito Oriental) y que fueron impartidas por Rafael Hoogesteijn, experto internacional en el tema de convivencia entre ganaderos y grandes felinos.

Los talleres se enfocan en buenas prácticas ganaderas que permiten reducir las pérdidas económicas que sufren los productores y a la vez, reducir la pérdida ecológica de jaguares por retaliación.

El programa de monitoreo biológico es el brazo científico de Panthera que permite conocer el estado de conservación de la vida silvestre, así como descubrir nuevas áreas naturales que pueden ser importantes corredores biológicos para los jaguares.

Utilizando cámaras en los Parques Nacionales Jeannette Kawas, Cusuco, Santa Barbara, Pico Bonito, La Muralla, Refugio de Vida Silvestre Texiguat, Reserva de El Merendón, Biosfera de Río Plátano y en el embalse de la Central Hidroeléctrica Francisco Morazán. LACTHOSA apoya a Panthera en la adquisición de un nuevo lote de modernos equipos de monitoreo de los jaguares como ser drones, cámaras remotas que operan en tiempo real (anti-poaching), y unidades de GPS con tecnología que permitirá no solo continuar estudiando los jaguares sino también documentar amenazas como la cacería furtiva. Esta tecnología es utilizada en áreas protegidas como los parques nacionales Pico Bonito, Cusuco, Jeannette Kawas, Pico Pijol, y en los Refugios de Vida Silvestre Texiguat y Cuero y Salado, entre otros.

Se inicio un programa de patrullajes con guardabosques en los Parques Nacionales Cusuco y Jeannette Kawas con el propósito de convertirlas en áreas verdaderamente protegidas. Los equipos de guardabosques han recorrido más de 12,000 kilómetros en rutas de patrullajes (equivalente a tres veces la distancia desde Nueva York hasta Los Ángeles).

Otro importante logro es la implementación del sistema de monitoreo acústico que se basa en tecnología remota diseñada por la Universidad de Cornell, la cual permite grabar y escuchar sonidos que ocurren en las áreas protegidas que se están patrullando. Estos dispositivos capturan los sonidos de armas de fuego en un radio de un kilómetro para determinar, día, hora y lugar en que ocurrieron. Este proyecto pionero en Centroamérica, permite caracterizar la actividad ilegal de cacería y ajustar los calendarios de patrullajes para ser más eficientes en su misión de reducir esta amenaza.

De esta manera LACTHOSA y PANTHERA unen esfuerzos en la protección y la conservación del felino símbolo de América Latina, dando un claro mensaje sobre el compromiso de país en proteger esta icónica especie, así como de promover la convivencia armónica entre las personas y los jaguares.



Anexos

Tabla de Indicadores GRI
Desempeño Modalidad Exhaustiva

Tabla de Indicadores de desempeño Modalidad Exhaustiva acorde con GRI standard, ISO 26000, pacto Global y ODS 2030

CONTENIDOS BÁSICOS GENERALES

	Categoría	Indicador Contenidos Básicos	Descripción	Referencia cruzada-respuesta directa	Aspectos Materiales	ISO26000	ODS 2030	Pacto Global
GRI 101	Foundation	Seccion 2 del Manual GRI 101	Aplicación de los Principios de Reporte.					
	Indicadores Generales	102-1	Nombre de la organización	✓		7.4.2		
	Perfil de la Organización	102-2	Actividades, Marcas, productos y servicios	✓				
		102-3	Localización de la sede principal de la organización	✓				
		102-4	Localización de las operaciones	✓				
		102-5	Propietarios y forma jurídica	✓				
		102-6	Mercados servidos	✓				
		102-7	Dimensiones de la organización	✓				
		102-8	Información sobre empleo y otras formas de contratación	✓				
		102-9	Cadena de suministros	✓				ODS 16.5, ODS 8.9
		102-10	Cambios significativos en la organización y en la cadena de suministros	✓		6.4.1, 6.4.2, 6.4.4.,6.8.5		ODS 16.5, ODS 8.2, ODS 8.3
		102-11	Descripción de como la organización ha adoptado un planteamiento o principio de precaución	✓				ODS 16.5
		102-12	Iniciativas externas	✓				ODS
		102-13	Membresía a asociaciones	✓				ODS 17



CONTENIDOS BÁSICOS GENERALES

	Categoría	Indicador Contenidos Básicos	Descripción	Referencia cruzada-respuesta directa	Aspectos Materiales	ISO26000	ODS 2030	Pacto Global
GRI 102	Estrategia	102-14	Declaracion del maximo representante	✓		7.8		
		102-15	Principales impactos, riesgos y oportunidades	✓		6.3.10		
	3. Etica e integridad	102-16	Valores, principios ,estandares y normas de comportamiento	✓		5.3.6.4.5	ODS 16.5	
		102-17	mecanismos de aviso y control de riesgos eticos	✓			ODS 16.5	
	Gobernanza	102-18	Estructura de gobierno	✓		6.2	ODS 16	
		102-19	Autoridad delegada	✓				
		102-20	niveles de responsabilidad en areas economicas, sociales y ambientales.	✓		7.3.2		
		102-21	consulta a los grupos de interes en las dimensiones economicas,sociales y ambientales	✓				
		102-22	Composicion de la alta estructura administrativa y sus comites	✓				
		102-23	nombres y cargos de las principales autoridades	✓				
		102-24	Formas de nominacion y eleccion de las principales autoridades	✓				
		102-25	Gestion de los conflictos de interes	✓		5.3		
		102-26	Funcion de la alta administracion en la gestion de los propositos,valores y estrategia de la organización.	✓		6.2.1.1.	ODS 8	
		102-27	Nivel de formacion academica y administrativa de la alta administracion	✓		7.3.3		
102-28	Evaluacion del desempeño de la alta administracion de la organización	✓						

CONTENIDOS BÁSICOS GENERALES

	Categoría	Indicador Contenidos Básicos	Descripción		Referencia cruzada-respuesta directa	Aspectos Materiales	ISO26000	ODS 2030	Pacto Global
		102-29	identificación y gestión de los temas económicos, Sociales y ambientales.		✓		4.3	ODS 8	9
		102-30	eficiencia en la gestión de los riesgos.		✓				
		102-31	Revisión de los temas económicos, sociales y ambientales.		✓		7.5.3		
		102-32	Función de la alta administración en el proceso de reportar la sostenibilidad		✓			ODS 16	
		102-33	comunicación de los asuntos críticos		✓		7.6.2		
		102-34	naturaleza y número de asuntos críticos		✓		7.6.2		
		102-35	Políticas de remuneración		✓		6.2		
		102-36	Proceso para determinar la remuneración		✓				
		102-37	Partes interesadas incorporadas en la remuneración		✓				
		102-38	Razón de la compensación anual		✓				
		102-39	Porcentaje de Incremento anual para la compensación anual		✓				
	Compromiso con las Partes Interesadas	102-40	Lista de Grupos de interés		✓		proceso de materialidad		
		102-41	acuerdos de contratos colectivos		✓				
		102-42	Identificación y selección de partes interesadas		✓		proceso de materialidad		
		102-43	compromisos con las partes interesadas		✓		proceso de materialidad		
		102-44	Temas materiales seleccionados		✓		proceso de materialidad		
		102-45	Entidades incluidas en los estados financieros consolidados		✓				
		102-46	Contenido de la definición de la Memoria y los indicadores materiales		✓		proceso de materialidad		
		102-47	Listado de temas materiales		✓		proceso de materialidad		
		102-48	Reexpresión de la información		✓				



CONTENIDOS BÁSICOS GENERALES

	Categoría	Indicador Contenidos Básicos	Descripción		Referencia cruzada-respuesta directa	Aspectos Materiales	ISO26000	ODS 2030	Pacto Global
	Practica de Reportar	102-49	Cambios en los formatos de reportar		√				
		102-50	Periodo de reportar		√				
		102-51	Fecha de la ultima memoria		√				
		102-52	Ciclo de reportar		√				
		102-53	Punto de contacto para consultas acerca de la Memoria		√				
		102-54	reclamos al reportar de acuerdo con el GRI.		√				
		102-55	Indice GRI de contenido		√				
		102-56	Auditoria externa		√				
		103-1	Explicacion del tema material y su cobertura						
		103-2	El enfoque de gestion y sus componentes						
		103-3	Evaluacion del enfoque de Gestion						
			Fundahrse		√				

Tabla de Indicadores de desempeño modalidad Exhaustiva acorde con GRI standard, ISO 26000 , Pacto Global y ODS 2030.

CONTENIDOS BÁSICOS ESPECÍFICOS

	Categoría	Indicador Contenidos Básicos	Descripción		Referencia cruzada-respuesta directa	Aspectos Materiales	ISO26000	ODS 2030	Pacto Global
GRI 101	Foundation	Seccion 2 del Manual GRI 101	Aplicación de los Principios de Reporte.						
	Indicadores Generales	102-1	Nombre de la organización		✓		7.4.2		
	Perfil de la Organización	102-2	Actividades, Marcas, productos y servicios		✓				
		102-3	Localización de la sede principal de la organización		✓				
		102-4	Localización de las operaciones		✓				
		102-5	Propietarios y forma jurídica		✓				
		102-6	Mercados servidos		✓				
		102-7	Dimensiones de la organización		✓				
		102-8	Información sobre empleo y otras formas de contratación		✓				
		102-9	Cadena de suministros		✓				ODS 16.5, ODS 8.9
		102-10	Cambios significativos en la organización y en la cadena de suministros		✓		6.4.1, 6.4.2, 6.4.4.,6.8.5		ODS 16.5, ODS 8.2, ODS 8.3
		102-11	Descripción de como la organización ha adoptado un planteamiento o principio de precaución		✓				ODS 16.5
		102-12	Iniciativas externas		✓				ODS
	102-13	Membresía a asociaciones		✓				ODS 17	



CONTENIDOS BÁSICOS ESPECÍFICOS

	Categoría	Indicador Contenidos Básicos	Descripción		Referencia cruzada-respuesta directa	Aspectos Materiales	ISO26000	ODS 2030	Pacto Global
GRI 102	Estrategia	102-14	Declaración del máximo representante		✓		7.8		
		102-15	Principales impactos, riesgos y oportunidades		✓		6.3.10		
	3. Ética e integridad	102-16	Valores, principios, estándares y normas de comportamiento		✓		5.3.6.4.5	ODS 16.5	
		102-17	mecanismos de aviso y control de riesgos éticos		✓			ODS 16.5	
	Gobernanza	102-18	Estructura de gobierno		✓		6.2	ODS 16	
		102-19	Autoridad delegada		✓				
		102-20	niveles de responsabilidad en áreas económicas, sociales y ambientales.		✓		7.3.2		
		102-21	consulta a los grupos de interés en las dimensiones económicas, sociales y ambientales		✓				
		102-22	Composición de la alta estructura administrativa y sus comités		✓				
		102-23	nombres y cargos de las principales autoridades		✓				
		102-24	Formas de nominación y elección de las principales autoridades		✓				
		102-25	Gestión de los conflictos de interés		✓		5.3		
		102-26	Función de la alta administración en la gestión de los propósitos, valores y estrategia de la organización.		✓		6.2.1.1.	ODS 8	
102-27		Nivel de formación académica y administrativa de la alta administración		✓		7.3.3			
102-28	Evaluación del desempeño de la alta administración de la organización		✓						

CONTENIDOS BÁSICOS ESPECÍFICOS

	Categoría	Indicador Contenidos Básicos	Descripción	Referencia cruzada-respuesta directa	Aspectos Materiales	ISO26000	ODS 2030	Pacto Global
		102-29	identificación y gestión de los temas economicos. Sociales y ambientales.	✓		4.3	ODS 8	9
		102-30	eficiencia en la gestion de los riesgos.	✓				
		102-31	Revisión de los temas economicos, sociales y ambientales.	✓		7.5.3		
		102-32	Funcion de la alta administracion en el proceso de reportar la sostenibilidad	✓			ODS 16	
		102-33	comunicación de los asuntos criticos	✓		7.6.2		
		102-34	naturaleza y numero de asuntos criticos	✓		7.6.2		
		102-35	Políticas de remuneracion	✓		6.2		
		102-36	Proceso para determinar la remuneracion	✓				
		102-37	Partes interesadas incorporadas en la remuneracion	✓				
		102-38	Razon de la compensacion anual	✓				
		102-39	Porcentaje de Incremento anual para la compensacion anual	✓				
	Compromiso con las Partes Interesadas	102-40	Lista de Grupos de interes	✓		proceso de materialidad		
		102-41	acuerdos de contratos colectivos	✓				
		102-42	Identificación y selección de partes interesadas	✓		proceso de materialidad		
		102-43	compromisos con las partes interesadas	✓		proceso de materialidad		
		102-44	Temas materiales seleccionados	✓		proceso de materialidad		
		102-45	Entidades incluidas en los estados financieros consolidados	✓				
		102-46	Contenido de la definicion de la Memoria y los indicadores materiales	✓		proceso de materialidad		
		102-47	Listado de temas materiales	✓		proceso de materialidad		
		102-48	Reexpresion de la informacion	✓				



CONTENIDOS BÁSICOS ESPECÍFICOS

	Categoría	Indicador Contenidos Básicos	Descripción		Referencia cruzada-respuesta directa	Aspectos Materiales	ISO26000	ODS 2030	Pacto Global
	Practica de Reportar	102-49	Cambios en los formatos de reportar		✓				
		102-50	Periodo de reportar		✓				
		102-51	Fecha de la ultima memoria		✓				
		102-52	Ciclo de reportar		✓				
		102-53	Punto de contacto para consultas acerca de la Memoria		✓				
		102-54	reclamos al reportar de acuerdo con el GRI.		✓				
		102-55	Indice GRI de contenido		✓				
		102-56	Auditoria externa		✓				
		103-1	Explicacion del tema material y su cobertura						
		103-2	El enfoque de gestion y sus componentes						
		103-3	Evaluacion del enfoque de Gestion						

Fundahrse

✓



Informe de Verificación Externa

A las partes interesadas de Lacthosa

INTRODUCCIÓN

La Fundación Hondureña de Responsabilidad Social Empresarial (Fundahrse) es una organización del sector privado de Honduras. Creada en el 2004, cuenta con un código de ética a fin de asegurar altos estándares de transparencia e integridad con el fin de prevenir posibles conflictos de interés. Fundahrse en su carácter de verificador externo ha tenido bajo su cargo conducir el proceso de análisis de la Memoria de Sostenibilidad 2018-2020 de Lacthosa para lo cual se implementaron una serie de técnicas de evaluación.

ALCANCE DE LA VERIFICACIÓN

La función principal de Fundahrse fue proporcionar una declaración de veracidad sobre la información vertida en la Memoria de Sostenibilidad 2018-2020 de Lacthosa de acuerdo con los requisitos de las Normas y estándares internacionales de:

- *Guía GRI-Standard*
- *Objetivos de Desarrollo Sostenible*
- *ISO 26000:2010*
- *Pacto Global*

Con tal sentido se definió una metodología siguiendo el proceso de GRI-Standards y que incluyó la revisión del contenido de la presente Memoria, los datos de contenidos básicos y específicos, así como los documentos de contenidos temáticos asociados. La información verificada descansa en las operaciones de Lacthosa y los datos proporcionados por la organización declarante.

METODOLOGÍA EMPLEADA

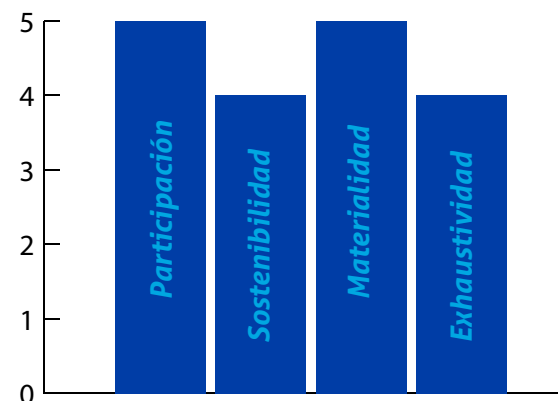
Fundahrse verificó la consistencia de la información con base en los principios para determinar los contenidos de una Memoria GRI- Standards y para ello se recurrió a la verificación de la documentación relevante y pertinente provista por Lacthosa, las entrevistas a personas claves para la generación de los indicadores, acceso a los registros de historias y testimonios, análisis de los documentos sectoriales y muestreo de los principales indicadores de desempeño de la organización. Se anexa la tabla correspondiente con el detalle de la metodología para la verificación de los indicadores.

CONCLUSIONES

Basado en el trabajo de verificación se ha concluido que la Memoria de Sostenibilidad 2018-2020 de Lacthosa se ha realizado cumpliendo el criterio "in accordance" con la guía para la elaboración de las Memorias de Sostenibilidad de GRI-Standards y las normas de calidad arriba expuestas.

El siguiente gráfico refleja el nivel de aplicación de los principios establecidos por los criterios internacionales utilizados. **En el mismo se observa la aplicación de los principios que permiten considerar la Memoria de Sostenibilidad 2018-2020 de Lacthosa en la modalidad Exhaustiva.**

LACTHOSA
Evaluación de Principios





ASPECTOS DESTACADOS

- *Se refleja la integración de Lactosa a los Objetivos de Desarrollo Sostenible, la Norma ISO 26000, Pacto Global y dentro de GRI Standards. Cumpliendo así con los principios de sostenibilidad y exhaustividad.*
- *Se verifica la realización y el respeto a los principios de materialidad y participación a través de consulta sociales que generan acciones de respuesta y cumplimiento por parte de la organización.*
- *Se verifica el impulso hacia la sostenibilidad en las tres dimensiones del desarrollo sostenible especialmente de los ODS.*

ÁREAS DE MEJORA

- *Avanzar en la implementación de una metodología asociada con los impactos ambientales y la medición de la huella ambiental.*
- *Integrar un enfoque de plan de relacionamiento con las comunidades cercanas a las operaciones de Lactosa.*
- *Asociar los indicadores de gestión de la sostenibilidad e integrarlos a la matriz de riesgos del gobierno corporativo de Lactosa.*
- *Integrar las mediciones sobre el impacto de la política laboral en la retención de personal y su desempeño.*

San Pedro Sula, 12 de julio del 2021

J. ROBERTO LEIVA
DIRECTOR EJECUTIVO FUNDAHRSE

Comprometidos con
nuestra
comunidad

Memoria de SOSTENIBILIDAD

2018 - 2020

Acorde con:
Indicarse 2016
ISO 26000

GRI STANDARDS
ODS 2030

